

Hospital Evangèlic de Barcelona

DIÁLOGO ENTRE HISTORIA, ARQUITECTURA Y SALUD

El Hospital Evangèlic de Barcelona, ubicado en el barrio de Gràcia desde finales del siglo XIX, ha sido un pilar en la atención sanitaria de la ciudad durante más de un siglo. En 2019, ante la necesidad de modernización y expansión, se decidió construir un nuevo hospital en el distrito del Poblenou, en el 22@Barcelona. Con su diseño innovador se promueve su bienestar físico y emocional a través de espacios funcionales y acogedores.



Foto: Patricio Martínez y Màxima Torruella (PMMT Arquitectura)

Foto: Líria Goula



Foto: ©PMMT

Ubicado en el barrio de Gràcia desde finales del siglo XIX, el Hospital Evangèlic de Barcelona ha sido un referente en la atención sanitaria de la ciudad durante más de 100 años. A lo largo de su extensa trayectoria, el hospital ha experimentado numerosas ampliaciones y modernizaciones, buscando adaptarse a los cambios históricos y a las crecientes necesidades asistenciales de la población.

Sin embargo, en 2019, ante la imposibilidad de seguir expandiéndose en su ubicación original en la calle de les Camèlies, la gerencia tomó la decisión de crear un nuevo hospital en el distrito del Poble Nou, en el 22@Barcelona, con el objetivo de continuar ofreciendo una atención holística y de calidad en un entorno más moderno y funcional.

El nuevo hospital se sitúa estratégicamente en la esquina de las calles Sancho de Àvila y Ciutat de Granada, en pleno distrito de la innovación. Este equipamiento no solo responde al déficit de infraestructuras asistenciales en la zona, sino que también duplica la capacidad del antiguo hospital, contribuyendo activamente a la regeneración urbanística del Poble Nou.

Desde el punto de vista arquitectónico, el diseño del hospital se inserta de manera respetuosa en el entorno, estableciendo un diálogo con el pasado

industrial del barrio. La fachada principal del edificio, compuesta por lamas metálicas, hace referencia a las ventanas de los



Foto: ©Adrià Goula

edificios industriales históricos que caracterizan la zona. Estas lamas se alternan con cerramientos acristalados y paneles ciegos de colores, que crean un degradado cromático que evoca la conexión entre la naturaleza y el cielo: desde el verde de los árboles en las cotas bajas del edificio hasta el azul del cielo en las cotas más altas.

Un aspecto fundamental del proyecto ha sido la preservación y puesta en valor del patrimonio industrial de la parcela. El solar que alberga el nuevo hospital era anteriormente el emplazamiento de las cocheras de la Compañía General de Autobuses. Como parte del proyecto de integración patrimonial, se ha conservado una de las cerchas de la cubierta y la fachada del edificio original, que da a la calle Ciutat de Granada. Estos elementos, protegidos por el catálogo de Patrimonio Arquitectónico, se han incorporado a la volumetría del nuevo edificio, creando un interesante diálogo entre lo nuevo y lo antiguo. En planta baja, la nueva fachada se separa paralelamente de la fachada preexistente, subrayando su valor y generando una sensación visual de respeto y continuidad histórica. Entre ambas se encuentra el acceso principal al hospital, un espacio que, además de ser funcional, aporta una experiencia arquitectónica rica en significado.

Con más de 10.000 m² de superficie, el nuevo edificio del Hospital Evangèlic sigue una configu-

Zennio

Residential, Commercial
and Hotel Automation Solutions

Líderes en el sector
del **confort inteligente.**



zennio.com



Foto: ©Adrià Goula

ración de volumen compacto con ocho plantas, diseñada para maximizar la funcionalidad sin perder de vista el bienestar de sus ocupantes. Las seis plantas superiores están destinadas a la hospitalización, con un total de 203 camas, mientras que en la planta baja se ubican las áreas de administración y consultas. La fachada acristalada de esta última permite una conexión directa con la vida urbana, vinculando la actividad sanitaria con el entorno inmediato.

Foto: ©Adrià Goula



La planta sótano, por su parte, alberga los espacios de soporte clínico y sanitario, entre los que se incluyen el hospital de día, el salón de actos, la farmacia y la cocina. Este diseño compacto optimiza la operatividad del edificio, concentrando los servicios clave en áreas de fácil acceso. Además, la planta cubierta también tiene un uso funcional, ya que incorpora una galería técnica para instalaciones y una terraza con vistas, destinada a pacientes, acompañantes y trabajadores, que proporciona un espacio de respiro y conexión con el exterior.

Uno de los aspectos más innovadores del nuevo hospital es la implementación del concepto de la PMMT Comfort Room®, también conocida como la Habitación Empática. En la mayoría de los hospitales, las habitaciones dobles suelen generar una desigualdad entre los pacientes, ya que uno de ellos suele estar en una posición desfavorable, alejado de la ventana. Para corregir este desequilibrio, el diseño de las habitaciones en el Hospital Evangèlic ha sido reconfigurado, situando las camas enfrentadas, lo que permite que ambos pacientes tengan acceso visual a la ventana.

Este rediseño no solo mejora la iluminación natural y la ventilación, sino que

también facilita la interacción entre los pacientes, promoviendo una relación más cómoda y cercana. Además, cada paciente cuenta con cortinas independientes que le otorgan mayor control sobre su privacidad. Esta configuración no solo responde a cuestiones funcionales, sino que también promueve un mayor bienestar emocional, permitiendo que cada paciente pueda personalizar su espacio y sentirse más vinculado a su entorno inmediato.

El modelo de la Habitación Empática ha sido validado desde una perspectiva técnica, sanitaria y social, lo que garantiza que cumple con los valores esenciales de la arquitectura sanitaria: crear espacios que satisfagan las necesidades y el bienestar de las personas, favoreciendo su autonomía y dignidad.

Por otro lado, el diseño del Hospital Evangèlic no solo se centra en los espacios individuales, sino también en las áreas comunes, concebidas como lugares de encuentro y socialización. Según la Organización Mundial de la Salud (2023), las relaciones sociales son fundamentales para el bienestar físico y mental de las personas, y este hospital ha integrado esta premisa en su diseño arquitectónico, cuyo diseño persigue el cuidado emocional del paciente, lo cual es fundamental para su bienestar.

En las plantas de hospitalización, los pasillos se ensanchan en ciertos puntos estratégicos para

Foto: ©Adrià Goula



proEvolution

Combina lo mejor de su clase



salamander-windows.com

VETECO

¡Descubre myWindow!
5 - 8 noviembre
Pabellón 9 | Stand 9D20
IFEMA | Madrid



TU ENTRADA



FICHA TÉCNICA

Nombre Proyecto: Hospital Evangèlic Barcelona
 Arquitectura: Patricio Martínez, Maximià Torruella, Luis Gotor, Joana Cornudella (PMMT)
 Arquitectura técnica y dirección de ejecución: Albert Pladevall (DAT)
 Fecha final obra: 2024
 Ubicación: Barcelona (España)
 Superficie: 10.234 m²
 Promotor: Fundació Privada Pinnah

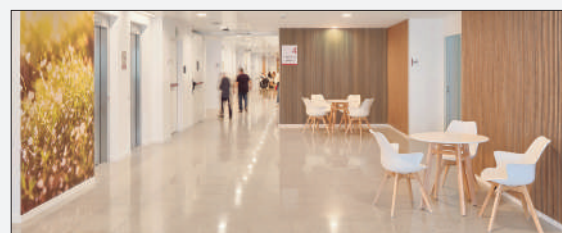


Foto: Adrià Goula

FACHADA:

Muro cortina: SASOI / Cortizo
 Paneles composite: Albon / Elval / Stacbond
 Tabique pluvial minionda: Europerfil
 Lana de roca: Rockwool

CARPINTERÍA EXTERIOR:

Ventanas y puertas batientes: Cortizo
 Puertas automáticas: Manusa

VIDRIO:

Cristalería: Vidresif

CUBIERTAS E IMPERMEABILIZACIONES:

Impermeabilización: Sika
 Aislamientos: URSA

ESTRUCTURA:

Hormigón: Hormicons
 Acero corrugado: Celsa
 Conectores: Leviat

AISLAMIENTO TÉRMICO / ACÚSTICO:

Aislamiento fachadas: Rockwool
 Lana de vidrio tabiques: Isover

SOLADOS Y ALICATADOS:

Pavimento terrazo: Prefabricats Pujol
 Pavimento gres: Navarti cerámica
 Pavimento vinílico: Altro
 Panot: Mosaics Capdevila
 Pavimento resinas: Weber
 Alicatados: Cima Cerámica

INSTALACIONES:

Instalación eléctrica: Mecanismos: Simon
 Instalación climatización y fontanería: Tuberías: Italsan

ALUMBRADO:

Luminarias: Simon

CLIMATIZACIÓN (EQUIPOS):

Producción clima: Trox

SANEAMIENTO:

Tuberías: Italsan

APARATOS SANITARIOS Y GRIFERÍA:

Inodoro suspendido: Geberit
 Grifería, vertederos y fregaderos: Roca

CARPINTERÍA INTERIOR:

Puertas, armarios empotrados: Rapid Doors

PINTURAS:

Exteriores, plástica interiores: PCL

PAVIMENTOS Y REVESTIMIENTOS INT.:

Pavimento terrazo: Prefabricats Pujol
 Pavimento gres: Navarti cerámica
 Pavimento vinílico: Altro
 Panot: Mosaics Capdevila
 Alicatados: Cima Cerámica
 Revestimiento paredes: Protecwall

TABIQUES Y TECHOS:

Tabiquería: Fermacell
 Falso techo metálico: THU
 Falso techo perforado PLY: Knauf
 Falso techo continuo: Isolana
 Falso techo vinílico: Placo

CEMENTOS, MORTEROS Y ÁRIDOS:

Morteros: Promsa
 Mortero grout: Sika
 Mortero cola: Weber
 Mortero de nivelación: Mapei

ASCENSORES:

Ascensores y Montacamás: Schindler

Foto: Adrià Goula



“El diseño arquitectónico fomenta la conexión de los usuarios con la naturaleza...”

crear zonas de estar, donde los pacientes pueden interactuar entre ellos o recibir visitas en un ambiente más relajado. Además, en cada planta se han incorporado terrazas exteriores, permitiendo que los pacientes y el personal sanitario disfruten del aire libre sin tener que abandonar el edificio. Estos espacios exteriores favorecen el bienestar de los usuarios, conectándolos con la naturaleza y mejorando su experiencia hospitalaria.

El diseño del nuevo Hospital Evangèlic de Barcelona, fiel a la filosofía del estudio, se basa en los principios de humanización de la arquitectura sanitaria, tal como se

expone en el libro "Humanización de la arquitectura sanitaria: una guía de diseño para el bienestar", de PMMT. Estos principios promueven la creación de espacios que respondan a las necesidades de conexión, empatía y dignidad de las personas.

El hospital ha adoptado estas premisas en todos los aspectos de su diseño. Desde las habitaciones hasta los espacios comunes, cada rincón del edificio ha sido concebido para crear un ambiente acogedor y humano.

El diseño arquitectónico fomenta la conexión de los usuarios con la naturaleza, cuida su ciclo circadiano mediante la optimización de la luz natural, y crea espacios empáticos, accesibles e inclusivos. Así, el hospital se erige como un modelo de arquitectura al servicio de la salud, donde el bienestar físico, mental y emocional de los pacientes es una prioridad.

Fabricantes de Carpintería Interior



Durante más de 30 años, Rapid Doors ha liderado la innovación en la fabricación de soluciones de carpintería interior, contribuyendo en proyectos en más de 28 países.

RAPID DOORS ofrece productos diseñados para satisfacer las necesidades más exigentes en proyectos de arquitectura. Nuestros sistemas abarcan desde puertas estándar, acústicas, cortafuegos, hasta puertas de alto impacto, ideales para entornos con alto tránsito como hospitales, residencias de mayores y centros educativos.

Con una amplia gama de acabados, colores y materiales de alta calidad, nuestros productos combinan diseño funcional y durabilidad para proyectos de vanguardia.

Con marcos acabados en imitaciones a piedra, fantasías, textiles, maderas, colores lisos, mates, brillos. **¡¡¡SOLUCIONES ADAPTADAS A CADA PROYECTO!!!**

Nuestros **sistemas de montaje rápido y fabricación a medida** garantizan no solo un rendimiento óptimo, sino también un acabado impecable en cada obra, convirtiéndonos en el aliado perfecto para arquitectos que buscan excelencia y eficiencia en sus proyectos.



Foto: Patricio Martínez y Maximà Torruella (PMMT Arquitectura)

“Para resaltar su valor, la nueva fachada se separó de la original, enmarcándola de manera que ambas parezcan no estar en contacto directo. En el espacio generado entre las dos fachadas se sitúa el acceso principal al hospital...”

¿Cuál fue el motivo principal para la creación del nuevo Hospital Evangèlic en el Poblenou de Barcelona?

La creación del nuevo Hospital Evangèlic de Barcelona en el Poblenou fue motivada por la imposibilidad de seguir ampliando y modernizando las instalaciones del hospital original en el barrio de Gràcia. Tras más de 100 años de servicio, los espacios del hospital en la calle de les Camèlies ya no cumplían con los requisitos funcionales y técnicos actuales. La decisión de trasladarse a Poblenou permitió al hospital no solo modernizarse, sino también duplicar su capacidad hospitalaria y mejorar la atención a los pacientes, contribuyendo, además, a cubrir el déficit de infraestructuras sanitarias en la zona del 22@Barcelona.

¿Qué elementos patrimoniales del edificio que se ubicaba previamente en el solar se conservaron y cómo se integraron al nuevo diseño arquitectónico? Y, en este sentido, ¿de qué manera se adaptó el diseño del nuevo edificio a las preexistencias patrimoniales del solar en el Poblenou?

Antiguamente, la parcela donde hoy se encuentra el nuevo Hospital Evangèlic de Barcelona albergaba las cocheras de la Compañía General de

chada que da a la calle Ciutat de Granada, ambos catalogados como patrimonio arquitectónico. Estos elementos se integraron cuidadosamente en el nuevo diseño, revalorizando el patrimonio industrial del Poblenou y creando un diálogo armónico entre pasado y presente.

Para resaltar su valor, la nueva fachada se separó de la original, enmarcándola de manera que ambas parezcan no estar en contacto directo. En el espacio generado entre las dos fachadas se sitúa el acceso principal al hospital, donde la volumetría del nuevo edificio refleja la fusión entre lo histórico y lo contemporáneo.

En este sentido, ¿cómo se organiza el nuevo edificio en términos de distribución de plantas y funciones?

El nuevo hospital duplica la capacidad del antiguo centro, con más de 10.000 m² distribuidos de manera eficiente en ocho plantas. Las seis plantas superiores están destinadas a la hospitalización, ofreciendo un total de 203 camas. La planta baja alberga las áreas de consultas y administración, destacando su fachada acristalada que conecta visualmente con el entorno urbano. En la planta sótano se ubican los servicios de soporte clínico, como el hospital de día, la farmacia y otros espacios esenciales, iluminados de manera natural a través de un patio interior. Finalmente, la cubierta del edificio se convierte en una terraza con vis-

Foto: ©PMMT



tas, diseñada para el uso y disfrute de pacientes, acompañantes y personal.

En el proyecto han introducido el concepto “Habitación Empática”, ¿en qué consiste? Y, ¿qué innovaciones introduce en comparación con las habitaciones dobles tradicionales?

La Habitación Empática es un modelo de habitación doble de hospitalización innovador basado en la PMMT Comfort Room®. Se trata de una habitación diseñada para mejorar la experiencia de los pacientes, sin aumentar los costos ni las dimensiones del espacio. Las camas se colocan enfrentadas, lo que permite que ambos pacientes tengan vistas directas hacia la ventana. Este diseño promueve una mejor interacción entre los pacientes y mayor privacidad, mediante el uso de cortinas independientes para cada uno, generamos un espacio más personalizado y acogedor.

¿Cómo se soluciona el problema de la privacidad en la “Habitación Empática” a través de su diseño?

La Habitación Empática es una habitación doble donde conviven dos pacientes, lo que naturalmen-

te puede reducir la privacidad. El reto que nos propusimos al proyectar este nuevo modelo de habitación fue maximizar la privacidad de cada paciente a través del propio diseño de la estancia. Para ello, se implementaron dos estrategias clave: la disposición enfrentada de las camas y la incorporación de cortinas independientes para cada paciente. Estas soluciones permiten que cada persona oculte su propio espacio y privacidad, tanto en la interacción con su compañero de habitación como en su relación con el personal médico. Además, la clara separación en dos áreas bien definidas dentro de la habitación refuerza el sentido de intimidad y pertenencia.

Este modelo arquitectónico, que democratiza las prestaciones de una habitación doble, se validó desde diferentes perspectivas (técnica, sanitaria y social) para garantizar los valores esenciales de la arquitectura: satisfacer las necesidades y el bienestar de las personas en un espacio que, a pesar de su función específica, admite diferentes escenarios de



Foto: ©Adrià Goula

uso para el paciente, favoreciendo su autonomía y dignidad.

blenture

Progreso
Futuro
Innovación
Cambio

No nos quedamos en las palabras. Lo hacemos.

Dejamos que nuestras acciones hablen por nosotros.
Construimos un futuro sostenible con **Blenture**, nuestra nueva línea de cementos y hormigones con la que reducimos las emisiones de CO₂ más de un 30%.

VOTORANTIM
cementos



Foto: ©Adrià Goula

¿Qué rol tienen los espacios comunes y terrazas en la promoción del bienestar emocional de los pacientes?

Los espacios comunes y las terrazas desempeñan un papel fundamental en el bienestar emocional de los pacientes. Estos entornos están diseñados para facilitar la interacción social entre pacientes, acompañantes y personal sanitario, reconociendo la importancia de las relaciones humanas en el proceso de recuperación. Además,

las terrazas brindan acceso al aire libre sin necesidad de salir del hospital, lo que refuerza la conexión con el entorno y contribuye al bienestar físico y emocional de los usuarios.

¿De qué manera se promueven las interacciones sociales en los espacios de circulación y zonas comunes del hospital?

Las interacciones sociales se potencian a través del diseño de las habitaciones, como se ha expuesto en otra pregunta. También a través del diseño de los espacios de circulación, que en ciertos puntos se amplían para crear zonas de estar equipadas con mobiliario que facilita los encuentros, sin interrumpir los flujos operativos del hospital. Estas áreas brindan a pacientes, acompañantes y personal un entorno cómodo y propicio para relacionarse de manera espontánea, promoviendo encuentros fuera de las habitaciones en un ambiente más relajado y acogedor.

¿Qué función desempeña la fachada con lamas metálicas y cómo conecta con el pasado industrial del barrio?

La fachada con lamas metálicas tiene una doble función: por un lado, regula la luz natural que ingresa al edificio y, por otro, establece un vínculo visual con el pasado industrial del barrio. El ritmo de las lamas metálicas recuerda a las ven-

tananas de los antiguos edificios fabriles del Poblenou, creando un diálogo entre la arquitectura contemporánea y el legado histórico de la zona.

¿Cómo se relaciona la fachada acristalada de la planta baja con la actividad exterior y el entorno urbano?

La fachada acristalada de la planta baja conecta el interior del hospital con la actividad exterior, estableciendo una interacción directa con el entorno urbano. Esta transparencia refuerza la idea de apertura y accesibilidad, permitiendo que el hospital se integre visualmente con la vida cotidiana del barrio.

¿Qué estrategias arquitectónicas se implementaron para garantizar la privacidad de los usuarios respecto al edificio de viviendas vecino?

La volumetría del edificio se diseñó teniendo en cuenta las preexistencias del solar y su entorno. Dado que se trata de una parcela urbana, los edificios contiguos se encuentran muy cerca. Para garantizar la privacidad de los usuarios del Hospital Evangèlic de Barcelona frente a uno de los edificios residenciales más cercanos, se retranquea una parte de la fachada del hospital, maximizando la separación entre ambas edificaciones. Esta estrategia, combinada con el uso de paneles reflejantes, asegura que los pacientes disfruten de la máxima privacidad posible sin sacrificar la luz natural ni las vistas al entorno exterior.

¿Qué criterios arquitectónicos se utilizaron para garantizar la sostenibilidad del nuevo hospital?

La sostenibilidad comienza a gestarse desde el diseño del plan funcional, incluso antes de las etapas de diseño y construcción del edificio. En esta fase inicial se ajustan las necesidades específicas del proyecto en colaboración con todas las partes implicadas en la concepción y operación del edificio, desde los arquitectos hasta los usuarios finales.

La fase de planificación y desarrollo funcional del hospital es fundamental para definir la tipología edificatoria óptima según cada uso y modelo sanitario. Es en este proceso de dimensionamiento donde se determinan las demandas tanto del edificio como de los usuarios, determinando así el grado de sostenibilidad que alcanzará el edificio una vez esté en funcionamiento. Además, en esta etapa se define la sostenibilidad del edificio a lo largo de su vida útil, considerando su capacidad para adaptarse a las necesidades futuras de su actividad y al ritmo cambiante del sector.

En este contexto, el diseño paramétrico se presenta como una herramienta clave para asegurar que los elementos principales del edificio mantendrán su funcionalidad para diferentes usos y requerimientos, permitiendo la adaptación de espacios y distribuciones sin comprometer la estructura esencial del edificio.

¿Qué impacto tiene la orientación y disposición de las ventanas en la iluminación natural y en el bienestar de los pacientes? ¿Qué papel juega el diseño del hospital en la conexión con la naturaleza y en el cuidado del ciclo circadiano de los pacientes?

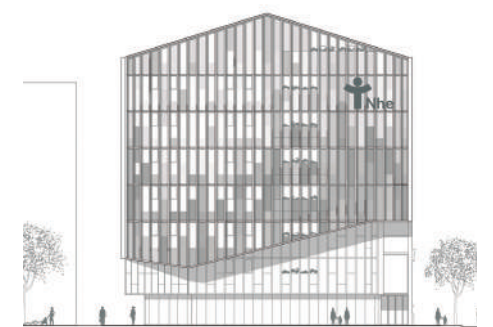
La luz natural influye en el ciclo circadiano y cuenta con propiedades positivas para la salud de las personas. Además de sus innegables beneficios para la salud, la luz natural permite acondicionar lumínicamente los recintos y, de este modo, ahorrar recursos.

En el diseño de este centro sanitario hemos considerado la entrada de luz natural desde el inicio del proyecto, optando por ventanas que permiten una óptima entrada de luz natural en las habitaciones y en los espacios comunes. Favoreciendo

igualmente la conexión con la naturaleza, al proporcionar vistas al exterior. En las habitaciones también se incorporan persianas independientes, para que cada paciente autónomamente pueda regular la iluminación directa para su mayor confort.

Como resumen, ¿cómo influyó el enfoque de PMMT en la humanización del espacio arquitectónico en el diseño del Hospital Evangèlic?

El diseño del edificio del Hospital Evangèlic de Barcelona se ha basado en los principios de humanización expuestos en el libro "Humanización de la arquitectura sanitaria: una guía de diseño para el bienestar" de PMMT. Estos principios defienden que las necesidades de Conexión, Empatía y Dignidad de las personas deben ser atendidas en el diseño arquitectónico para garantizar su bienestar. Para lograrlo, el diseño del centro promueve que puedan conectarse con la naturaleza y con sus propios sentidos, cuida su ciclo circadiano, crea espacios



Plano: Alzados

empáticos, inclusivos y accesibles universalmente, y genera un ambiente amable y confortable para todos.

Foto: ©PMMT



Objetos bim disponibles

BiM

Colección **CROMÁTICA** revigres

COLOR CON PROPÓSITO

Con una paleta de 30 colores, 10 formatos y 3 acabados, la Colección Cromática invita a una mayor libertad y amplitud creativas, así como a la proyección de posibilidades hasta ahora inimaginables, a través de soluciones cerámicas de diseño técnicamente avanzadas, más sostenibles, duraderas y eficientes.

www.revigres.com