

ESTUDIO CARME PINÓS

Escola Massana, Barcelona

UN ESPACIO SINGULAR Y ESCULTÓRICO

La Escola Massana, ubicada en Barcelona, es el centro Municipal de Arte y Diseño que, fruto del legado del filántropo barcelonés Agustí Massana, inicia su labor pedagógica el 14 de enero de 1929. Esta institución nació como espacio cultural y se fue convirtiendo en un centro de estudios artísticos reconocido por su apoyo a la experimentación y por su defensa de las cualidades personales de los alumnos. Tras esta larga andadura, ha sido en el curso 2017/2018 cuando la Escola Massana ha abandonado su sede histórica en el Antic Hospital de la Santa Creu, hacia un nuevo edificio, proyectado por la arquitecta Carme Pinós, y que se encuentra situado en la Plaça de la Gardunya, en el mismísimo centro del barrio del Raval. En esta nueva ubicación, el inmueble experimenta con una ubicación compleja y deriva su presencia de las cualidades de ese lugar.



Carme Pinós. Foto: Miquel Tres (Estudio Carme Pinós)

Foto: Duccio Malagamba



Foto: Duccio Malagamba

Esta remodelación de la plaza de la Gardunya se desarrolló teniendo presente el conocimiento del lugar, siendo una composición de varias piezas: Escuela "La Massana", proyecto que nos enmarca este reportaje, edificio de viviendas y remodelación de la fachada posterior de "La Boquería".

Con una superficie útil de 11.000 m², todo el esfuerzo del diseño de la Escuela Massana responde a la voluntad y el deseo de responder a las solicitudes de los usuarios del centro, creando un espacio interior luminoso, con espacios abiertos de relación, al mismo tiempo que desde el exterior el edificio se vea armónico con la trama urbana.

Exteriormente y en contraposición al edificio de viviendas con el que 'compite', el cual pretende diluirse en el contexto, en el edificio de la escuela Massana se ha buscado la singularidad. Por ejemplo, si en las viviendas lo que se quería era contar con una escala doméstica, en la escuela los arquitectos han trabajado con una escala más abstracta y mayor. Siguiendo estos cánones, el edificio se ha fraccionado tanto en volumetría como en resolución de fachada en respuesta a los edificios circundantes.

Con el objetivo de darle un carácter más singular y escultórico y, a la vez, quitar pesadez al edificio, la parte que da a la plaza se descompone en dos volúmenes que rotan, creando terrazas. Esta serie de volúmenes en movimiento, responden a la voluntad de aligerar el edificio gracias a los juegos de sombras, cuerpos volados y cambios de



Foto: Duccio Malagamba

Originalmente, La Massana fue fundada en 1929 en la Casa Vilavecchia, entonces sede de El Foment de les Arts i del Disseny (FAD), que ahora se encuentra en la plaza de las Glòries. Posteriormente, en 1931, la escuela vivió su primer traslado para asentarse en la Casa de l'Ardicaca, donde permaneció cuatro años, ya que en 1935 se instaló en el Antic Hospital de la Santa Creu.

Ha sido ahora, con el proceso de transformación urbana que va a sufrir la Plaza de la Gardunya, situada en el casco histórico de Barcelona, cuando se ha llevado a cabo el desarrollo del nuevo proyecto de la Escuela Massana.

escalas, además de la creación de áreas de conexión directa dentro-fuera.

De esta manera, teniendo presente que cada fachada del proyecto se explica relacionándose con su contexto, siempre diverso, y a pesar de la geometría fragmentada del terreno, el edificio está dotado de una fuerte presencia unitaria.

En este aspecto, la escuela, que representa una institución de futuros artesanos y diseñadores, se cubre con un material cerámico de piezas de grandes dimensiones, fabricadas de manera artesanal y diseñadas específicamente, lo que contribuye a conferir al edificio un carácter singular y emblemático.

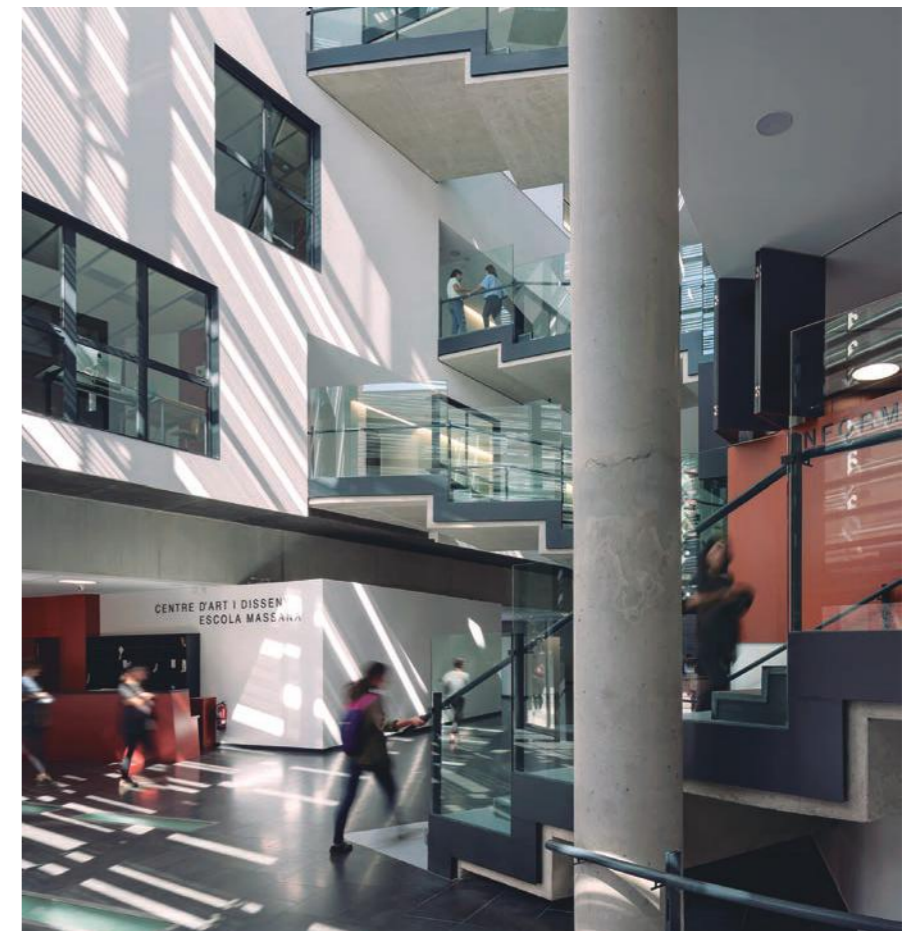
De este modo, teniendo presente la piedra o cerámica de grandes dimensiones, las fachadas se resuelven mediante dos soluciones diferentes. Celosía hacia la plaza Gardunya y fachadas ventiladas y persianas de aluminio hacia la calle Hospital y plaza del Canonge Colom. El edificio de viviendas, integrado en el entorno, apuesta por el enfoscado y el alisado con tratamiento de



Foto: Duccio Malagamba

pintura y persianas de madera. Su construcción ha posibilitado soterrar el área logística del mercado, que antes ocupaba toda la plaza.

Además, otra de las premisas que se ha tenido en cuenta, ha sido evitar que la escuela capitalizara toda la plaza. Por ello, se situó la entrada principal delante de la



Ficha Técnica

Nombre del proyecto: Escola Massana, Centro de Arte y Diseño.
 Localización: Plaza Gardunya Nº 9, Barcelona
 Cliente: Consorci d'Educació de Barcelona.
 Promotor: Ajuntament de Barcelona, BIM/SA
 Fechas: Concurso: 2006. 1er Premio
 Anteproyecto: 2007
 Proyecto Básico: 2008
 Proyecto Ejecutivo: Diciembre 2010
 Inicio de obra: Abril 2015
 Final de obra: 1 de Septiembre 2017
 Superficie: Útil: 10.050 m² / Construida: 11.010 m²
 Presupuesto: PEC proyecto: 11.500.000€ / PEC final: 11.100.000€
 Calificación energética: Consumo: B / Emisiones CO₂: A
 Equipo proyecto:
 Arquitecto Autor de proyecto y Director de las Obras:
 Carme Pinós Desplat
 Arquitectos Director proyecto: Samuel Arriola
 Arquitectos colaboradores: Elsa Martí, Roberto Carlos García, Holger Hennefarth, Blanca Perote, Ana Isabel Rodríguez, Inés Senghour y Francisco Olivás
 Colaboradores: Estructuras: BOMA - MASALA consultors
 Instalaciones: INDUS Ingeniería y Arquitectura
 Dirección de Ejecución: ENTROPIA - PCG
 Constructora: UTE Massana (ACCIONA - COPCISA)
 Fotografías: Estudio Carme Pinós, Duccio Malagamba



Foto: Duccio Malagamba

<p>FACHADA:</p> <p>Cerámica (Plaça de la Gardunya): Cerámica Cumella Sistema fachada ventilada: Rubicer</p> <p>CARPINTERÍA EXTERIOR:</p> <p>Exterior/Muro cortina: García Faura / Technal / Schüco / Jansen</p> <p>VIDRIO:</p> <p>Vidrio RF: Glass Sur Fire Control</p> <p>CUBIERTAS E IMPERMEABILIZACIONES:</p> <p>Impermeabilización: Grupo Iraco / Imrepol / Danosa</p> <p>AISLAMIENTO TÉRMICO / ACÚSTICO:</p> <p>Aislamiento: Compañía Española de Aislamientos / Knauf / Europerfil</p>	<p>ALUMBRADO:</p> <p>Iluminación: Lamp / Leds C4 / Pti Lighting / ES-System / Luxes</p> <p>CLIMATIZACIÓN (EQUIPOS):</p> <p>Climatización: Climataveneta / Airlan</p> <p>APARATOS SANITARIOS Y GRIFERÍA:</p> <p>Sanitarios: Roca Grifería: Roca/Sanindusa</p> <p>PROTECCIÓN CONTRA INCENDIOS:</p> <p>Protecciones ignífugas: Protecciones Ignífugas del Centro</p> <p>CARPINTERÍA INTERIOR:</p> <p>Carpintería Interior: Imadeco/Fusteria 30</p> <p>PINTURAS:</p>	<p>Pinturas: BlueBean / Celmar</p> <p>PAVIMENTOS Y REVESTIMIENTOS INT.:</p> <p>Pavimentos: Resinas Ardex / Forbo</p> <p>TABIQUES Y TECHOS:</p> <p>Falsos techos: Placo /Celenit</p> <p>CEMENTOS, MORTEROS Y ÁRIDOS:</p> <p>Mortero: Beton Catalán</p> <p>ASCENSORES:</p> <p>Ascensores: Fain Ascensores</p> <p>EQUIPAMIENTO Y MOBILIARIO:</p> <p>Mobiliario fijo: Objects by Carme Pinós Sillas: Ergomobel, Mobles 114 Mesas: FAMO Armarios: Sellex Sillas auditorio: Figueras</p>
---	---	---

Fotos: Duccio Malagamba



“Se dispone de una sala de conferencias con acceso independiente, que permitirá alojar actividades abiertas a la ciudadanía en horarios y días no lectivos. En definitiva, será un espacio abierto al barrio...”

futura conexión con el patio de la Biblioteca de Cataluña, creando así, un nuevo espacio público entre la plaza de la Gardunya y la plaza del Canonge Colom, buscando un vínculo con el futuro pasaje y los jardines de Rubió i Lluch. Además de este acceso principal, el edificio cuenta con otros de carácter secundario, que se plantean en función de las necesidades programáticas de la escuela: uno de ellos está situado en la Plaza de la Gardunya, vinculado a la sala de exposiciones, y otro junto al Mercado de la Boquería, vinculado al salón de actos. Este último puede funcionar de manera independiente, permitiendo el desarrollo de actividades culturales fuera de los horarios de

la escuela. El resultado es un edificio dinámico, cuya fachada principal evita la frontalidad respecto a la plaza de la Gardunya.

El programa del edificio se desarrolla principalmente en planta baja y en cinco superiores, más una planta sótano. Los espacios se organizan según los diferentes usos, ya sean talleres o aulas. De este modo, las aulas, orientadas hacia el Sur, y los talleres, hacia el Norte, están separados por un gran atrio central, que actúa como un pasaje urbano en potencia. Las aulas y talleres, como, por ejemplo, los de joyería, esmaltado, serigrafía y de laca japonesa, mantienen la intimidad para favorecer la concentración de los casi 1.200 alumnos que se matriculan cada curso.

Asimismo, y como se ha explicado anteriormente, se dispone de una sala de conferencias con acceso independiente, que permitirá alojar

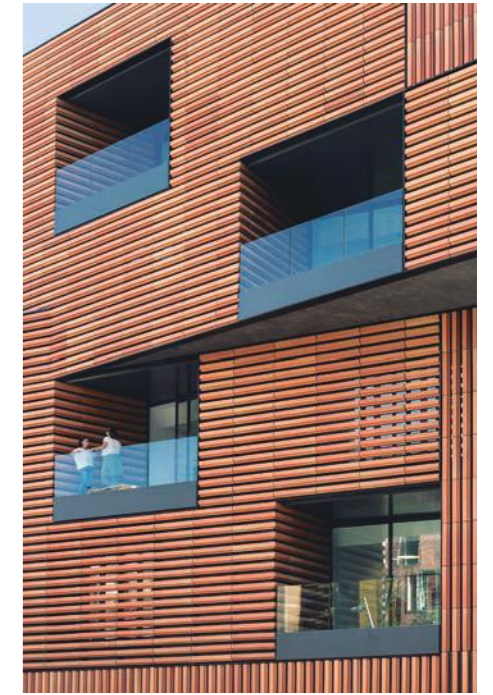


Foto: Duccio Malagamba

actividades abiertas a la ciudadanía en horarios y días no lectivos. En definitiva, será un espacio abierto al barrio.

GRUPO

IRACO

DESDE 1984

ADVANCED
COATING
SYSTEMS

SISTEMAS DE IMPERMEABILIZACIÓN ADAPTADOS, EFICACES Y GARANTIZADOS

Grupo Iraco, desde 1984, ha ejecutado con éxito más de 15.000 proyectos, 24.000.000 m², de sistemas de impermeabilización, siendo en la actualidad líderes del sector.

GRUPO IRACO | WATERPROOFING SYSTEMS

Creadores de AQUAPRO® PY, un avanzado sistema de impermeabilización continua de última tecnología y generación, basado en una membrana bicomponente de formulación especial, fruto de la ejecución, durante los últimos 10 años, de muchas pruebas y obras de diversa índole y envergadura, dando lugar a un revestimiento altamente protector 100% impermeable, de curado ultrarrápido, 100% adherido y adaptado al soporte, de máxima flexibilidad que, a su vez, protege de forma incomparable las superficies tratadas del desgaste, la corrosión, la abrasión y el impacto.

WAVE GARDEN

SEDE CENTRAL
 Carrer Acer 30-32 · 08038 Barcelona
 Tel: (+34) 93 223 44 66
www.grupoiraco.com

ENTREVISTA



Foto: Carme Pinós "Miquel Tres. (Estudio Carme Pinós)

“Quería proteger la intimidad de los estudiantes de la mirada de los turistas a través de un ‘brise-soleil’. La elección de hacer éste en cerámica nos viene de querer dar al edificio un carácter más cálido...”

Indican que el proyecto ha nacido rastreando el lugar. ¿A qué se refieren con esto?

Me refiero a atender a todos los movimientos de la gente en la zona, a responder a todas las perspectivas desde los diferentes puntos de entrada a la plaza a tener en cuenta a los elementos singulares del área, ya sea la entrada del teatro Romea como la posible conexión con el claustro del antiguo hospital de Santa Cruz.

El edificio tiene un diseño volumétrico fraccionado, ¿por qué se han decantado por esa definición? ¿Ha influido el entorno en el que se encontraba?

Lo fraccio para disminuir su impacto sobre la plaza. Es un edificio de 11.000 m² y de seis plantas de altura en un punto. Todo el esfuerzo del proyecto es aparecer como un telón de fondo de la plaza de presencia amable, pero al mismo tiempo escultórico y potente.



Foto: Duccio Malagamba

¿Qué particularidades y sensaciones transmite su distribución interior como lugar de enseñanza? (considerando su esquema estructural, sus espacios libres y de relación...) Funcionalmente, ¿por qué es operativo el edificio?

En el interior se han buscado espacios luminosos y con muchas transparencias hacia el exterior. La vista siempre se desliza hacia la plaza y sus alrededores, haciendo sentir al alumno la sensación de no estar atrapado en un edificio -aunque al tener varias opciones de desplazarse por el edificio pueda parecer algo laberíntico-.

¿Cómo se han resuelto los distintos flujos de usuarios, trabajadores y visitantes atendiendo al programa del edificio?

La planta responde a un esquema muy simple de dos “L” en que todos los talleres dan al exterior y las aulas teóricas al atrio central. Todos los espacios de circulación están diseñados de forma generosa para fomentar la relación entre los estudiantes.

¿Cuáles son las características que han primado en la elección del material de fachada?

Quería proteger la intimidad de los estudiantes de la mirada de los turistas a



Porque el exterior debe ser un reflejo de lo interior

Desarrollo de fachadas

Muros cortina

Fábrica de cerramientos

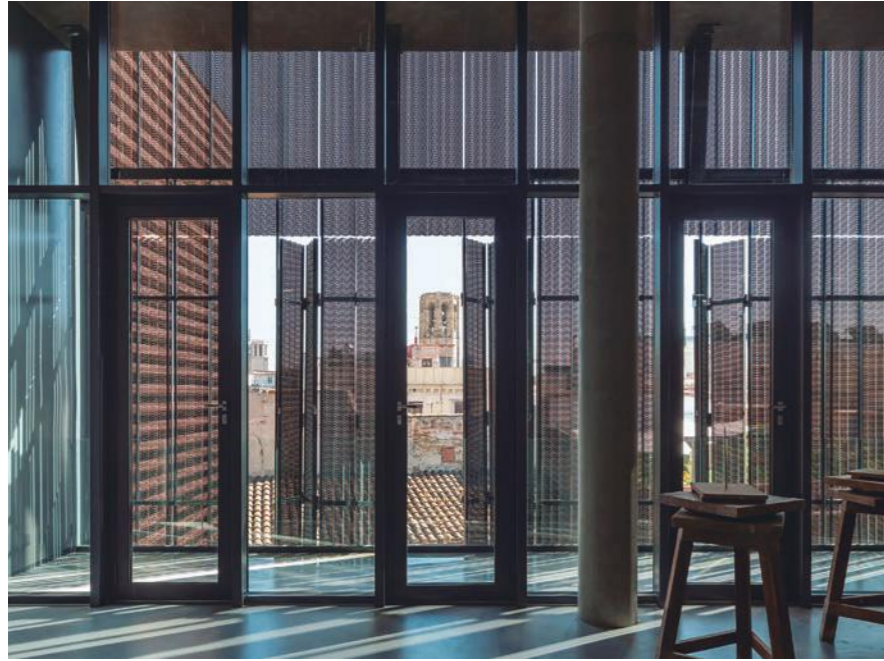
Ingeniería especializada

Cálculo y diseño

Oficina técnica superior

GARCIA FAURA
ARQUITECTURA
EN ALUMINIO, INOX
HIERRO Y VIDRIO

93 662 14 41
www.garciafaura.com



Fotos: Duccio Malagamba

través de un 'brise-soleil'. La elección de hacer éste en cerámica nos viene de querer dar al edificio un carácter más cálido. Por eso escogimos un proceso semi-artesanal para la fabricación de las piezas cerámicas que enfatiza aún más el carácter cálido del edificio.

cada nuevo director de la escuela, y hemos tenido que cuatro directores en todo el proceso de desarrollo del proyecto, habiendo recibido peticiones de cambiar ya cuando se estaba construyendo. Nuestra



voluntad de complacer y no salirnos del presupuesto nos ha llevado a momentos de grandes dificultades.

Foto: Duccio Malagamba



En su interior, ¿qué materiales, colores y formas contribuyen al confort de los usuarios de la Escuela?

En su interior, el color predominante es el blanco para potenciar la luminosidad. Jugamos también con un tablero de colores rojo y gris para dar alegría a la escuela.

En este sentido, ¿qué papel juega la iluminación, tanto natural como artificial, en la edificación, así como los materiales elegidos en la envolvente?

Los materiales y el color tanto al exterior como al interior están al servicio de mostrar un edificio emblemático, pero más bien opaco desde el exterior, y luminoso y transparente, abierto hacia el exterior, en todas las direcciones, en su interior.

¿Cuál ha sido la parte más compleja del proyecto?, ¿a qué principales retos constructivos se ha enfrentado?

La parte más difícil ha sido responder a un programa muy complejo y que variaba con

Knauf Silentboard

La placa que lo silencia todo



Excelentes propiedades de aislamiento acústico



Extraordinaria insonorización en bajas frecuencias



Amplias posibilidades de diseño



www.knauf.es · www.knauf.pt

KNAUF