

# ceys

## PEGA

TODO TIPO DE MATERIALES



## SELLA

TODO TIPO DE JUNTAS



## REPARA

EN CONDICIONES EXTREMAS



# TOTAL TECH



## PUEDE CON TODO

INCLUSO BAJO AGUA  
CLORO | AGUA POTABLE

TECNOLOGÍA  
**POLYMER  
TOTAL 3**  
1 HORA SECADO  
300 KG  $10\text{cm}^2$   
370% ELASTICO



Foto: Lucía Herrero

elii [oficina de arquitectura]

# EVA Gil

ENTREVISTA

Nacida en 1980, Eva Gil Lopesino es una de las mujeres más destacadas en el mundo de la arquitectura española. Gil estudió en la Escuela Técnica Superior de Arquitectura de Madrid (ETSAM) y en la Universidad Técnica de Delft, finalmente graduándose con Matrícula de Honor en el programa de Máster en Proyectos Arquitectónicos Avanzados de la ETSAM. Actualmente, se encuentra realizando su tesis doctoral. En 2006 funda junto a Uriel Fogué Herreros y Carlos Palacios Rodríguez, elii [oficina de arquitectura], donde desarrolla su actividad profesional en el diseño y la ejecución de productos arquitectónicos que abarcan campos como la vivienda colectiva, la vivienda individual, la rehabilitación, la reforma, los espacios de trabajo y las oficinas, la construcción industrial, la arquitectura efímera, el diseño de exposiciones, el diseño de escenografías, el diseño de mobiliario, la arquitectura infraestructural, el urbanismo y el espacio público, el mobiliario urbano o la colaboración con artistas para el desarrollo de obras de arte. Ha recibido premios como el Primer Premio COAM 2017 por los carruajes de los RRMM y de Señorlobo, Madrid, así como otros seis premios COAM, el último en 2018, el Premio JustMad a la Creatividad Emergente y su trabajo fue seleccionado para formar parte del pabellón español en la decimoquinta edición de Bienal de Venecia en 2016, el cual obtuvo el "León de Oro".



Foto: Oki. Reforma integral de una vivienda y un despacho profesional. Madrid. 2019-Imagen Subliminal

**Primero que nada, defínanos qué es arquitectura tal y como se enseña en la universidad. Y, ¿qué es la arquitectura para usted como pasión, vivencia, como objeto de vida apartado de la simple definición?**

Creo que desde la Universidad intentamos innovar cada día en cómo se aprende arquitectura en sus aulas. Pertenezco al Grupo de Innovación Educativa "Dispositivos Aglutinadores de Proyecto" que justo este curso ha recibido el primer premio por su trayectoria en innovación, concedido por la Universidad Politécnica de Madrid, donde investigo e imparto docencia. Acercar cómo se produce arquitectura en la vida profesional, haciendo que el aula se parezca a una oficina o despacho profesional, trabajando con clientes reales, con proyectos reales (AbP), con universidades extranjeras y de forma colaborativa, son algunas de las metodologías que llevamos implantado desde hace tiempo.

Para mí la arquitectura es algo muy importante, tanto para las personas como para otros agentes que habitan nuestro entorno con lo que tenemos un trabajo que tiene la capacidad de operar con la realidad de muchos individuos. Por ejemplo, las personas, desde que nacemos, habitamos en diferentes espacios y arquitecturas, y todo ello nos confiere cierta capacidad para evaluar

los contextos en los que vivimos, tengamos o no relación directa con la disciplina con lo que tiene un papel muy relevante en nuestras vidas.

**En este sentido, ¿qué supone para usted ser arquitecta? Y, ¿qué le ha convertido en la arquitecta que es?**

Tengo la suerte de ser muy curiosa y de querer aprender de múltiples temas, así que el hecho de ser arquitecta fue casi circunstancial, porque podría haber sido ingeniera de telecomunicaciones, psicóloga o maestra de educación infantil (que creo que fueron las siguientes opciones de estudios universitarios que barajé en su momento). Partiendo de esa base, ser arquitecta para mí supone poder materializar (a veces) las ideas y el trabajo que desarrollas conjuntamente con otras personas, pero creo que ese objetivo podría haberlo desarrollado desde otro campo también.

Me he convertido en la arquitecta que soy gracias a lo que sigo aprendiendo cada día junto a mis socios (Carlos y Uriel) y colaboradoras (Ana, Lucía, Marta, Raquel...) a mis compañeros

en la universidad (Federico, Pedro, Silvia, Eduardo...) y a las personas con las que vamos teniendo la suerte de trabajar y conversar sobre múltiples temas. Una de las cosas que más me ha marcado también en mi formación como profesional ha sido el trabajo de mis compañeros de clase cuando era estudiante, tanto estudiando Arquitectura como cuando estudié el Máster. Sin duda, de quien más aprendí durante mi formación fueron mis compañeros. Y ahora, del otro lado, como docente en el aula, de quien más aprendo cada día es de mis estudiantes.

**Actualmente, ¿cuál es la situación de las mujeres en la arquitectura en España? ¿Qué principales cambios se han producido a lo largo de los años?**

Pues la verdad que, desde mi punto de vista, veo que no avanzamos a la velocidad que a mí me gustaría. Cuando yo estudié, ya a finales de los años 90, casi no había referentes femeninos en la carrera, no sólo profesoras sino referentes femeninos a los que prestar atención para poder reconocerte en la actividad que estabas desarrollando. Hoy en día seguimos siendo muchas estudiantes en Grado, menos en Máster, muy pocas en Doctorado y muy escasas las docentes en trabajos de investigación y docencia.

Muchos temas relevantes en relación al papel de las mujeres en la arquitectura, a las actividades reproductivas, a los trabajos de cuidados, a la perspectiva de género en arquitectura y urbanismo, temas todos

Foto: Save The Children. Centro de atención a la infancia. Rehabilitación de una edificación. (2016-2018)



**Argex**  
ARCILLA EXPANDIDA

# CUBIERTAS VERDES



Obtenga más información. Visite nuestro sitio web para más informaciones [www.argex.pt](http://www.argex.pt)



## ARCILLA EXPANDIDA ARGEX ES NATURAL, DURADERA Y LIGERA

ARGEX es un producto natural, duradero, incombustible e inerte, disponible en variadas granulometrías suministradas a granel, bigbags y sacos de 50 litros. ARGEX no se descompone ni se pudre, y es capaz de almacenar una determinada cantidad de humedad, que va liberando lentamente, con la finalidad de crear las condiciones necesarias para un buen desarrollo de las plantas.

- Cubiertas Vegetales
- Horticultura (agricultura y jardinería)
- Subsuelo y cubiertas de las áreas ajardinadas
- Jardines en terrazas y jardinerías
- Lechos cultivados
- Hidrocultivo/hidroponía

Zona Industrial de Bustos • Aveiro • Portugal  
T [+351] 234 751 533 • [argex@argex.pt](mailto:argex@argex.pt)



ellos muy interesantes de abordar no sólo para la profesión sino para la sociedad en su conjunto, son mirados con desdén y desprecio en muchos ámbitos de la arquitectura. Justo ayer leía en el primer volumen de cuatro números que conmemora el centenario de la revista de Arquitectura, el Nº. 378, que recoge varios artículos (1919, 1922 y 1944) sobre la presencia de las mujeres en el mundo de la arquitectura y parece que el carácter accesorio y secundario de la mujer en este mundo del que se habla en los tres extractos, para algunos, sigue vigente. Yo no hago más que tratar con estudiantes brillantes y maravillosas mujeres que destacan por su trabajo y profesionalidad, con lo que espero que sea sólo cuestión de tiempo que tengan la relevancia que merecen.



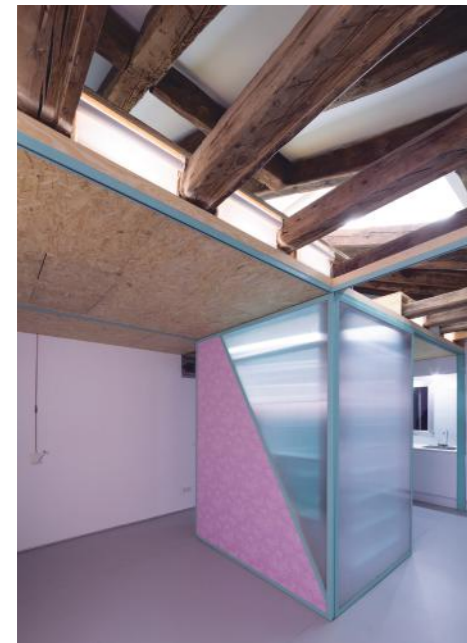
Foto: Carruajes de los Reyes Magos. Madrid. 2016.2017.2018-Imagen Subliminal

Poco a poco espero que las mujeres vayamos accediendo a puestos en los que se toman decisiones que nos afectan a todos y podamos ir equilibrando la balanza hacia posiciones más consensuadas y justas.

**¿Cuáles son las motivaciones que hacen que día a día estés segura de que haber decidido ser arquitecta, fue una de las mejores decisiones que pudiste haber tomado?**

Como ya os decía, creo que podría haberme dedicado a muchas otras cosas, con lo que la decisión de ser arquitecta fue más un cúmulo de circunstancias que una decisión sesuda y meditada. En mi familia tampoco había ningún arquitecto o arquitecta con lo que la decisión

Foto: Didomestic. Rehabilitación de un ático. Madrid. 2013-Imagen Subliminal



fue el resultado de una conversación con el orientador de mi instituto, mi familia y mis aficiones (me gustaba mucho el dibujo -dibujaba y construía casas para mis muñecos-, la física, las matemáticas, la tecnología...).

Hoy en día, a veces, me pregunto qué hubiera ocurrido si hubiera acabado dando clases en una Escuela Infantil, pero creo que muchas de las inquietudes que me llevaron a elegir esas otras opciones para formarme, las puedo volcar en el campo de la arquitectura, con lo que creo que la elección ha sido acertada.

**Centrándonos en la obra arquitectónica, desde tu propia práctica y en el contexto en el que te desenvuelves a diario, ¿cuáles son los principales desafíos que presenta hoy el ejercicio de la arquitectura y de qué manera los enfrentas?**

Creo que la arquitectura tiene un valor social muy importante y que, como profesionales, debemos siempre hacer nuestro trabajo lo mejor posible, intentando aportar algún valor al interés global (entendiendo lo global como algo muy amplio que no sólo incluye a las personas sino a otros agentes que están presentes en el entorno que habitamos, por ejemplo). Eso, que parece una frase hecha, debería ser una constante en la profesión y a veces no se da.

Enfrentamos el trabajo diario con la mayor profesionalidad que somos capaces de desplegar, con mucha ilusión y ganas por aprender cada día y por abordar preguntas de las que no conocemos la respuesta a priori. También con mucho y buen humor para calibrar en su justa medida cada situación. Para nosotros todos los desafíos, no sólo como profesión sino como sociedad, que nos plantea la actual crisis climática, ya son un buen campo de investigación, por ejemplo.

**Hace unos años la arquitectura parecía completamente de autor, ¿ha cambiado esta tendencia? ¿Cree que un edificio debe hablar del arquitecto que lo ha proyectado? ¿Existen firmas visuales en la arquitectura?**

Creo que la arquitectura es el resultado del trabajo de muchas personas y muchos agentes, entre todos ellos, los arquitectos y arquitectas que desarrollan una parte del trabajo, pero que no son los únicos responsables del devenir de una obra de arquitectura.

Existen algunos temas muy interesantes sobre los que debatir sobre este asunto. Por ejemplo, hay un escrito de Michel Foucault recogido en sus Obras esenciales titulado "¿Qué es un autor?" que podría iniciar una conversación muy interesante sobre este tema en torno a la responsabilidad penal asociada a nuestro trabajo y la autoría, más allá de focalizar la conversación en si existe una arquitectura de autor o no. Creo que un edificio debería hablar sobre las fuerzas que lo interpelan y lo recorren, cómo podrían



# EL VIDRIO DE OTRA DIMENSIÓN

Midtown Center | Washington.  
Shop Architects.

Tvitec es una de las mayores transformadoras de **vidrio arquitectónico** de Europa. Fabricamos soluciones aislantes doble y triple acristalamiento; templados laminados y serigrafiados para fachadas e interiores. Tvitec incorpora capas selectivas para garantizar la **ecoeficiencia** de sus productos. Procesamos piezas de hasta **12 metros** de longitud. **Cuéntanos tu próximo gran proyecto.**

[www.tvitec.com](http://www.tvitec.com)

#PassionforGlass

Madrid. Calle Victoria, 38. 28693 Quijorna. Madrid (Spain)

Cubillos del Sil. Pol. Ind. El Bayo. 24492 León.  
Tel(+34) 987 021 925  
comunicacion@tvitec.com



Foto: Ecovisionarios - Arte para un planeta en emergencia. Exposición en Matadero Madrid. Madrid. 2019-Imagen Subliminal

ser sus futuros habitantes, sus promotores, el contexto temporal en el que se inscribe, además de los llamados autores o autoras, que indudablemente ya tienen una manera de hacer que, de algún modo, se verían reflejadas en el resultado del proceso.

**Bajo tu criterio, ¿qué distingue una gran obra arquitectónica?**

Desde nuestro punto de vista, una gran obra arquitectónica es aquella que es coherente con las reglas del juego que plantea, te reta, abre nuevos campos de investigación dentro de la profesión, plantea nuevas preguntas, despierta las ganas de saber más sobre un tema y, por supuesto, inicia conversaciones y debates con la sociedad. Y también aquella que no sólo responde a los problemas y necesidades requeridos (que debería ser una condición sine qua non de toda arquitectura) sino que atiende a cuestiones más complejas como los deseos, las aspiraciones y las obsesiones.

**Y, más específicamente, en el momento de llevar a cabo una obra arquitectónica, ¿qué implicación debe tener un arquitecto en la sociedad? ¿Y la sociedad con el arquitecto?**

Establecer una distinción entre los arquitectos y la sociedad no concuerda con nuestra forma de hacer. Al contrario, pensamos que hoy en día los arquitectos han de trabajar en estructuras de trabajo cada vez más complejas, donde las decisiones que tomamos no pueden tomarse sin verse

determinadas y moldeadas por las de los múltiples agentes que participan en dichas estructuras. La sociedad actual se conforma como un gran cosmos complejo, donde los arquitectos han de formar parte como un elemento más, mediando entre intereses muchas veces antagónicos.

**En este sentido, la arquitectura es una gran responsabilidad, más ahora debido al crecimiento de las grandes ciudades y sus consecuencias directas: la superpoblación, los**



Foto: House of Would. Vivienda unifamiliar. Pedrezuela. Madrid. 2010-2013-Imagen Subliminal

**atascos, el ruido... ¿Cuáles son los grandes retos en el futuro más próximo?**

Creo que abordar el ejercicio de la profesión desde la complejidad del mundo en el que vivimos. Por ejemplo, hacer ciudades más inclusivas para otros colectivos (que pongan también atención a las mujeres, a los niños y a las personas mayores, pero también a los árboles, las abejas, las plantas, los pájaros, etc.). Si en el 2050 el 70% de la población vivirá en ciudades, no podemos seguir diseñando sin incluir todo ese cosmos complejo en su desarrollo.

**¿Cómo valora el momento actual de la arquitectura en España? ¿Qué errores cree que se han cometido?**

Nosotros formamos elii [oficina de arquitectura] en 2006, a las puertas de la crisis y no hemos conocido otro contexto como oficina independiente, con lo que siempre hemos desarrollado nuestra práctica en este contexto de crisis. Creo que a la hora de hacer autocrítica deberíamos abordarla como sociedad en nuestro conjunto, abrir debates para discutir entre todos acerca de la idoneidad de un nuevo auditorio en ciertos lugares o una ordenación que hace tábula rasa con el tejido anterior, por ejemplo.

En muchas ocasiones se ha depositado en los arquitectos la responsabilidad por algunas acciones que, en ningún caso, era exclusiva. Los arquitectos creo que deberíamos actuar

más como grupo, ser más empáticos con nuestros compañeros y compañeras, siempre dentro de nuestro código deontológico como profesionales, proponiendo nuevas e innovadoras formas de relacionarnos a través de los colegios profesionales.

**Porotrolado, cada vez más común observar a un arquitecto español construyendo o abriendo su propio estudio en otro país, ¿cómo está viviendo la arquitectura este momento de globalización? ¿Aporta mayor internacionalización para la arquitectura española?**

Aquí creo que hay varios temas que habría que tener en cuenta, analizar si todos los compañeros que están trabajando fuera lo han hecho por gusto o por obligación, creo que se denomina exilio forzado, porque no encontraban oportunidades laborales aquí.

Para mí es un drama nacional que, como país, hayamos invertido muchos recursos en formar a grandísimos profesionales y que sean otros países los que estén sacando rédito a todo ese conocimiento y saber hacer, porque no somos capaces de apostar por la investigación y la innovación dentro de nuestras fronteras. Una vez que el hecho de trabajar en el extranjero ya se ha producido por una cuestión u otra, nosotros siempre hemos aprendido mucho de trabajar y estar en contacto con otros contextos y formas de hacer, a la par que hemos compartido cómo desarrollamos nuestro trabajo y de



Foto: Save The Children. Centro de atención a la infancia. Rehabilitación de una edificación. (2016-2018)

ese intercambio siempre han surgido propuestas mejores.

**En relación a esto, ¿qué tienen de especial las nuevas generaciones de arquitectos?, ¿lo tienen más fácil en un mundo de arquitectura sin fronteras?**

Creo que las nuevas generaciones de arquitectos y arquitectas tienen un

reto por delante brutal y es el de redefinir las capacidades de la profesión, transmitir a otros todas las habilidades que los arquitectos podemos ofrecer y todo el valor intrínseco que tiene nuestro trabajo.

En ese mundo sin fronteras al que hacéis alusión, en el que tenemos y tienen mucha información a su disposición y a la que podemos acceder sentados delante de nuestras pantallas, lo complicado es atender a lo que les interesa, haciendo una selección entre todo lo disponible para establecer nuevas relaciones entre items. Creo que parte de la complejidad que podría desplegarse después sigue existiendo, a pesar de la facilidad con la que podemos acceder a la información hoy en día.

**¿Cómo debería ser la formación de los nuevos arquitectos? ¿Responden las universidades a las demandas de la profesión?**

Como os comentaba al principio, pertenezco a un grupo de innovación educativa "Dispositivos Aglutinadores de Proyectos" que lleva 10 años intentado incorporar a las aulas otras formas de impartir docencia en arquitectura que acerquen la formación académica a las competencias que luego, como arquitectos y arquitectas, los estudiantes tendrán que desplegar



Foto: Save The Children. Centro de atención a la infancia. Rehabilitación de una edificación. Madrid-Imagen Subliminal

en el mundo profesional. Justo este año 2019, la Universidad Politécnica de Madrid nos ha premiado como el mejor grupo de innovación educativa de toda la universidad. Tratamos de transformar el aula en un despacho profesional, que como grupo, se debe enfrentar a cuestiones que se nos ponen delante cada día en el desarrollo de nuestro trabajo, para ir entrenando ciertas habilidades.

Nosotros incorporamos cuestiones en las metodologías pedagógicas como la incertidumbre (creemos que una de las principales cuestiones con las que van a tener que lidiar los futuros profesionales en el siglo XXI es ésta), figuras presentes

en el mundo profesional que nunca han tenido cabida en el mundo académico (como la figura del cliente, trabajando con metodologías activas y con estrategias como el aprendizaje, basado en retos o en proyectos), el trabajo colaborativo y la negociación (porque el ejercicio de la arquitectura nunca es un hecho individual), colaborando cada curso con universidades internacionales (para ir aprendiendo con y de otros) y nuevas formas de representación y comunicación de la arquitectura (trabajando con modelos digitales y prototipos, la implementación del BIM, etc.) No sabemos si así es cómo

debería ser la formación en la Universidad, pero nosotros no dejamos de preguntarnos cómo mejorar la forma en la que los estudiantes aprenden arquitectura.

**En este sentido, ¿si mira al futuro qué ve?**

Un mundo que debemos cuidar desde todos los campos del saber, especialmente desde la arquitectura, siendo más conscientes de las repercusiones que tienen nuestras acciones cotidianas como individuos y también como profesionales, intentado mostrar todas las posibilidades a nuestro alcance para descubrir nuevos imaginarios de realidades posibles. Veo muchas posibilidades para aportar nuestro granito de arena como profesión al contexto que nos rodea.

**¿Qué han significado en tu carrera profesional distinciones como la del Colegio de Arquitectos de Madrid o el premio JustMAD a la Creatividad Emergente?**

Para nosotros recibir el reconocimiento de tus compañeros de profesión o de una feria de arte es una de las cosas más emocionantes que puede ocurrirte porque te da la oportunidad de agradecer públicamente a tu familia y a las personas con las que trabajas día a día su implicación y ganas. Tener un momento para parar, pensar y celebrar siempre es de agradecer. Y luego nos permite hacer alusión a estos reconocimientos como muestra de confianza en nuestro trabajo a nuevas personas que no nos conocen todavía.

Foto: Los Fantasmas de Susie Sierra. Exposición "Las Voces del GPS" en CentroCentro. Madrid. 2018-Imagen Subliminal



**SEE  
WHAT'S  
POSSIBLE®**

[guardian-possibilities.com](http://guardian-possibilities.com)





Foto: Jardín Cyborg IMNA. Comisariado y diseño de la exposición en Matadero Madrid. Madrid. 2019- Imagen Subliminal

**Con tu estudio Elii, participasteis en el 2016 en las XV Bienal de Venecia, en el Pabellón de España: ¿qué ha significado para tu proyección internacional?**

Para nosotros fue un orgullo estar entre la selección de grandes compañeros de profesión en ese Pabellón y toda una sorpresa que fuera galardonado con el León de Oro. Ha sido la oportunidad para mostrar a muchas más personas nuestro trabajo, ya que te coloca en un lugar con mucha visibilidad, no sólo en Venecia sino en otros lugares del globo con la itinerancia del Pabellón todos estos años después.

**Tras esto, cuál sería el encargo que te gustaría recibir, ¿cuál es tu proyecto soñado?**

Pues la verdad es que en estos años hemos podido participar en proyectos tan bonitos y diversos que nunca habríamos imaginado mientras estudiábamos la carrera como, por ejemplo, participar en el equipo artístico del festival municipal Veranos de la Villa (desde las ediciones del 2016 hasta el 2019), con lo que creo que nos vamos a dejar sorprender por lo que venga en el futuro porque seguro que es más interesante de lo que podríamos imaginar nosotros ahora.

**¿En qué están trabajando en su estudio de cara al futuro?**

En la actualidad desarrollamos diversos trabajos en múltiples fases. Acabamos de terminar unas obras de reforma de algunos de los espacios de un teatro en Madrid; tenemos varios proyectos residenciales



Foto: Yojigen Poketto. Rehabilitación de una vivienda. Madrid. 2017-Imagen Subliminal

“Para nosotros recibir el reconocimiento de tus compañeros de profesión o de una feria de arte es una de las cosas más emocionantes que puede ocurrirte porque te da la oportunidad de agradecer públicamente...”

en marcha, algunos de ellos ya en obra; diseñamos una exposición para Centro Centro, mientras participamos en una investigación dentro de un equipo de trabajo multidisciplinar cofinanciada por fondos europeos del programa Climate-Kic en torno al diseño de proyectos de escala urbana para la adaptación al cambio climático, en el contexto de la ciudad de Madrid, que fue seleccionada como una de las 15 ciudades que servirán a modo de “ciudades saludables y limpias demostradoras” al final de este proceso. También tenemos en marcha varios concursos, investigaciones, la organización de un taller dentro del Madrid Design Festival 2020, el diseño de uno de los espacios de Casa Decor 2020, o la publicación de un libro sobre arquitecturas libertinas. ¡Se nos presenta un futuro diverso, complejo y apasionante!



## Algeco consigue la certificación DITplus para su sistema Progress II

La construcción modular ha llegado para quedarse, y muestra de ello es el incremento en la demanda de este tipo de edificación, que es capaz de ofrecer rapidez y flexibilidad para las necesidades de espacio temporales y definitivas de sus clientes. Algeco lleva más de 30 años en España ofreciendo espacios modulares para usos educativos, sanitarios, industriales u oficinas entre otros; y está de enhorabuena ya que acaba de recibir la certificación DITplus para su sistema Progress II. Este documento reconoce la idoneidad técnica de un producto para el empleo en una edificación, pero para saber un poco más sobre ello entrevistamos a Alberto Tejerina, Responsable del Departamento Técnico de Algeco España.



**¿Qué significa el DITplus para Algeco?**

DITplus es un documento de Idoneidad Técnica expedido por la Unidad Técnica de Productos Innovadores del Instituto Eduardo Torroja de Ciencias de la Construcción (IETcc), Organismo Español que tiene otorgada dicha facultad. Es un documento de carácter voluntario que contiene una apreciación técnica favorable de la idoneidad de empleo en edificación de un producto, en este caso, el sistema constructivo Progress II, para el uso asignado y que evalúa aspectos voluntarios no cubiertos o complementarios a los contemplados por el marcado CE.

El DITplus debe ser considerado como una marca de calidad y, por ello, sus objetivos son la evaluación de prestaciones o características específicas propuestas por el fabricante y la verificación de la conformidad de las especificaciones.

Dicho de otro modo, DITplus permite a Algeco asegurar y garantizar las prestaciones del sistema constructivo Progress II.



**¿Cómo ha sido el proceso para obtener este documento?**

Ha sido un proceso minucioso y muy enriquecedor. Ha requerido de muchas horas de trabajo en las que se ha recopilado toda la información técnica del sistema constructivo Progress II, se han realizado ensayos para evaluar aspectos relacionados con la resistencia mecánica y la resistencia frente a los agentes meteorológicos tanto de la cubierta como de la fachada y se han contrastado las prestaciones con la exigencia reglamentaria de nuestro país en lo relativo al Código Técnico de la Edificación.

**¿Qué diferencia a este documento del resto de certificaciones del sector?**

De acuerdo con la actual situación reglamentaria del mercado Europeo, todos los productos de construcción con marcado CE, tanto si están cubiertos por Norma Armonizada, como por Guía Técnica establecida en EOTA, pueden ser objeto de evaluaciones complementarias, marcas de calidad voluntarias, si los fabricantes así lo desean. La coexistencia entre marcas voluntarias -DITplus- y marcas obligatorias -marcado CE- es perfectamente posible.



DITplus es una diferenciación ya que sólo es posible concederlo a aquellos materiales, sistemas o procedimientos de construcción que sean perfectamente identificables, que estén previstos para empleos determinados o inequívocos, y que dispongan de marcado CE.

**¿Qué ventajas proporciona a los clientes de Algeco?**

La concesión del DITplus se basa en el comportamiento favorable del producto para un empleo previsto para aquellos aspectos voluntarios no contemplados por el marcado CE.

DITplus asegura el autocontrol de producción del fabricante y permite asegurar la regularidad y homogeneidad del producto fabricado y su trazabilidad para, con ello, garantizar que todas las prestaciones finales del producto sean análogas a las evaluadas en el DITplus.

DITplus incluye aspectos como el cumplimiento de Reglamentaciones Nacionales, la utilización del producto, su puesta en obra, las limitaciones de uso, el mantenimiento y las condiciones de servicio del producto.

Sin duda alguna, DITplus permite a Algeco la justificación de las prestaciones del sistema constructivo Progress II, lo que reduce los plazos de proyecto y aporta seguridad a nuestros clientes.