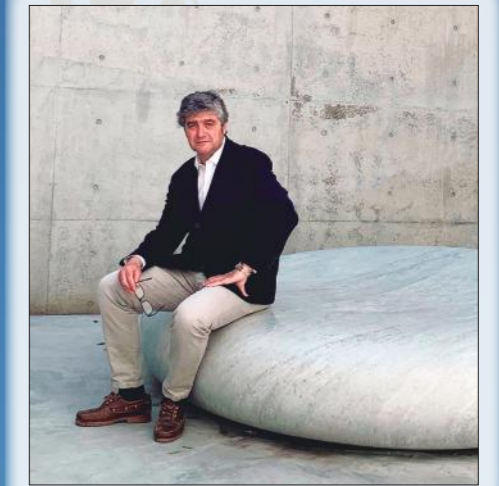


JUAN TRIAS DE BES - TDB ARQUITECTURA

Casa-Fábrica Natura Bissé, Cerdanyola del Vallés

AUTENTICIDAD Y ORIGINALIDAD



Juan Trias de Bes (TDB ARQUITECTURA)

La nueva sede corporativa de Natura Bissé se ubica en el Parc de l'Alba, en el término municipal de Cerdanyola. El edificio está destinado a las actividades de producción industrial de productos cosméticos, laboratorios, logística, zonas de eventos y oficinas. Desde donde se atenderá a todas sus filiales y distribuidoras internacionales. Se trata de una nueva generación de equipamiento productivo en el que el programa de espacios destinados a oficinas, innovación y laboratorios alcanza mayor superficie que la propia producción industrial.

Foto: Alejo Bague



Foto: Alejo Bague

La nueva sede corporativa de Natura Bissé está emplazada en el Parc de l'Alba, en el término municipal de Cerdanyola. El edificio se destina a las actividades de producción industrial de productos cosméticos, laboratorios, logística, zonas de eventos y oficinas. Cuenta con una superficie de unos 14.595 m² (10.156 m² sobre la rasante + 4.439 m² subsuelo), que forman un volumen escalonado adaptándose al desnivel del terreno; procurando un perfil contrapuesto con el paisaje y una identidad en correspondencia con la imagen corporativa.

La arquitectura del nuevo edificio corporativo de Natura Bissé responde a dos objetivos principalmente, el primero representar los valores de la marca, y, por otro lado, las cualidades de las actividades que alberga.

Según detallan los arquitectos, el primero se enfoca a la "identidad", mientras que el segundo se dirige a la "organización productiva".

En este sentido, en lo relacionado con la identidad, el edificio transmite blancura, relajación, formas sinuosas y orgánicas, luminosidad, claridad geométrica, entorno natural, presencia vegetal y calidad espacial para las personas que lo ocupan.

Tal y como destacan, Natura Bissé es blanco, sus productos son de color blanco dentro de unos frascos que dejan entrever el valioso producto. El blanco está en la base de sus productos y, por consiguiente, de su imagen

corporativa. Forma parte de la identidad de la empresa y de la marca. Por tal razón, los arquitectos se decantaron en el diseño y construcción de la Casa-Fábrica por el blanco, ya que este color proporciona cualidades únicas e irrepetibles como puede ser la lectura clara de las geometrías y de las formas o una percepción diáfana de la contraposición entre las superficies que reciben la luz y sus sombras. Esta propiedad, tan característica de nuestro clima mediterráneo, se adoptó desde los inicios del proyecto y orientando muchas decisiones.

En lo relacionado con la volumetría general, ésta viene determinada por una superposición de geometrías blancas y fácilmente perceptibles. Aunque no solamente de volúmenes, sino de planos, la aparente simplicidad geométrica está sustentada en la complejidad constructiva. Estos niveles se deslizan horizontalmente entre sí. Esta solución se adopta para una resolución óptima del programa de usos, el cual se divide en cuatro estratos:

- (Nivel 1) - Logística.
- (Nivel 2) - Producción-laboratorios.
- (Nivel 3) - Oficinas-I+D.
- (Nivel 4) - Formación-Demostraciones.

Cada nivel está destinado específicamente a las actividades que alberga y, en su conjunto,

Foto: Alejo Bague



"En lo relacionado con la identidad, el edificio transmite blancura, relajación, formas sinuosas y orgánicas, luminosidad, claridad geométrica, entorno natural, presencia vegetal y calidad espacial para las personas que lo ocupan..."

nos muestran la organización productiva de la exigente calidad de sus productos cosméticos. Formalmente, en su interior, la disposición y organización de las instalaciones se ha realizado con un objetivo primordial: liberar al máximo el espacio central de cada nivel. Se trata de una inversión clásica de los edificios corporativos. La organización del trabajo dentro del edificio disuelve ciertos hábitos de usos propios de los edificios industriales de las últimas décadas del siglo XX.

La organización de las diversas actividades por niveles expresa una cierta inercia frente a este proceso en evolución; no obstante, en el esquema organizativo de las actividades ya se puede reconocer algunos aspectos muy significativos de esta transformación. En él se muestra la importancia de la centralidad respecto a los perímetros. De hecho, el edificio se organiza según una estructura anular, desde el aparcamiento hasta las salas de eventos. Cada nivel ofrece un espacio de

Foto: Alejo Bague



Foto: Alejo Bague

centralidad primordial sobre el que bascula el resto de las estancias o de los recorridos.

Así, la expresión arquitectónica del edificio responde a la autenticidad y originalidad de la marca Natura Bissé.

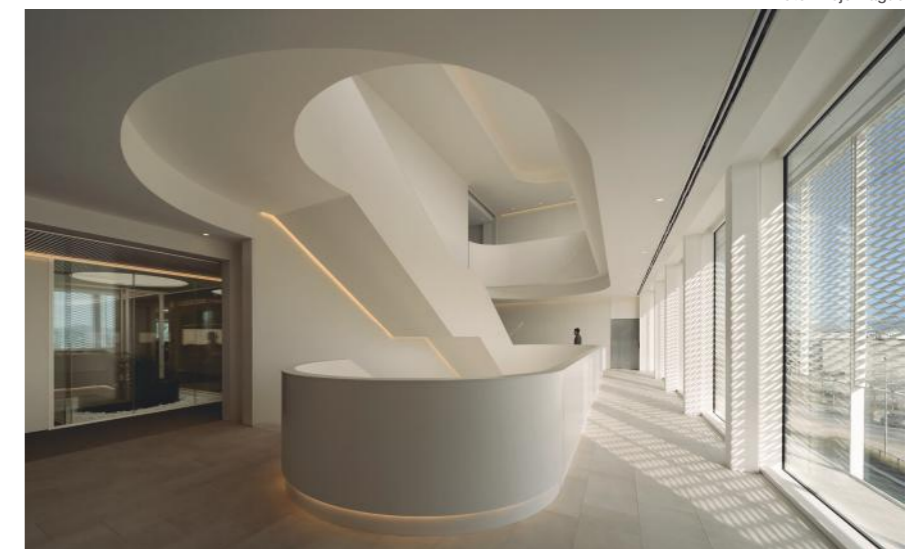
En definitiva, la tipología como edificio industrial es novedosa porque responde a los nuevos programas de producción de las industrias del siglo XXI; en los que la investigación, la innovación y la transferencia del conocimiento requieren de espacios de mayor dimensión y proporción respecto a las de elaboración y fabricación de productos. En este

aspecto, la Casa-Fábrica Natura Bissé responde a una nueva generación de equipamiento productivo en el que el programa de espacios destinados a oficinas, innovación y laboratorios alcanza mayor superficie que la propia producción industrial.

Ello requiere de unas instalaciones que deben sustentar la continua actividad de renovación y de revalorización de sus productos.

En estas condiciones, el proyecto se apoya en la humanización del espacio de la industria e incorpora importantes aspectos tales como: la iluminación natural, filtros de luz cenital, relación visual con el paisaje exterior a través de amplias terrazas, presencia de vegetación en los espacios interiores y la ventilación

Foto: Alejo Bague



Ficha Técnica

Nombre de la obra: Casa-Fábrica Natura Bissé
 Tipología: Obra Nueva: Sede Corporativa, Laboratorios, oficinas, auditorio, parking, almacén.
 Emplazamiento: C/. Creu Casas i Sicart, Cerdanyola del Vallés, Barcelona
 Superficie construida: 14.595 m²
 Superficie exterior: 6.172 m² (terrazas, porches y jardines)
 PEC: 18.134.454 €
 Promotor: Natura Bissé internacional S.L.
 Constructora: COMSA
 Ing. Estructura: Bis Structures
 Ing. Instalaciones: JG Ingeniería
 Dirección técnica: Jordi Avilés
 Project Management: Jordi Avilés
 Interiorismo: Línea Barcelona
 Fotografía: Alejo Bague
 Proyecto: 2015-2016
 Obra: 19 Mayo 2017-16 Noviembre 2020



Foto: Alejo Bague

FACHADA:

Parasol Malla Deployé: Talleres Inox

CARPINTERÍA EXTERIOR:

Puertas Metálicas: TCY Torres
 Carpintería de Aluminio: Reynaers

AISLAMIENTO TÉRMICO / ACÚSTICO:

BASWphon: Baswa Acoustic

ALUMBRADO:

Iluminación interior y exterior: Lledó
 Luminarias LED: Simon

APARATOS SANITARIOS Y GRIFERÍA:

Sanitarios: Roca

CARPINTERÍA INTERIOR:

Carpintería de Aluminio: Reynaers

CERRAJERÍA:

Herrajes puertas: Arcon

PAVIMENTOS Y REVESTIMIENTOS INTERIORES:

Pavimentos interiores: Neoceramica
 Pavimento técnico paner RG2: Kingspan
 Vinilic floorflex: Floorflex

TABIQUES Y TECHOS:

Divisorias Acústicas: Reiter

CEMENTOS, MORTEROS

Y ÁRIDOS:

Mortero Stonlad G5: Rinol

ASCENSORES:

Ascensor Eléctrico: thyssenkrupp

CONTROL DE ACCESOS:

Puertas automáticas de entrada: Manusa

EQUIPAMIENTO Y MOBILIARIO:

Mobiliario oficina: En Línea Barcelona

VARIOS:

Puerta Vertical: Hörmann
 Rampa Niveladora Retáctil: Hörmann

Foto: Alejo Bague



“En estas condiciones, el proyecto se apoya en la humanización del espacio de la industria e incorpora importantes aspectos tales como: la iluminación natural, filtros de luz cenital, relación visual con el paisaje exterior...”

cruzada. Dotado de estas condiciones, el diseño es propicio, en toda su extensión, de relación y comunicación entre personal.

Por otro lado, en lo relacionado con la envolvente se ha escogido como material el “deployé” o “plancha estirada” de color blanco.

El deployé de aluminio en color blanco posee múltiples propiedades. Visualmente, modifica su percepción según la distancia del observador y la incidencia de la luz. Desde el exterior, en un día luminoso, se aprecia como un volumen compacto. En la proximidad se desmaterializa adquiriendo ligereza, debido al ángulo que ofrece su laminado respecto al plano vertical. Desde el interior y a contraluz



Foto: Alejo Bague

adquiere el aspecto de una cortina traslúcida.

A esta riqueza sensorial y perceptiva se añade la cualidad de modulación y la protección frente a la intemperie.

Con todas estas características llevadas a cabo por el estudio de arquitectura, son los propios propietarios del edificio los que adoptan la acepción de “Casa-Fábrica” al comprobar la compatibilidad de la actividad industrial con el confort de sus usuarios.

Casa-Fábrica Natura Bissé

La nueva sede corporativa de **Natura Bissé**, empresa especializada en la fabricación industrial de productos cosméticos, alberga producción, laboratorios, logística, zonas de eventos y oficinas. **Reynaers Aluminium** ha colaborado con sus sistemas de cerramientos de altas prestaciones en las fachadas, ventanas y puertas.



Reynaers Aluminium

Ventanas. Puertas. Muros Cortina.

Together for better

info.spain@reynaers.com · www.reynaers.com

ENTREVISTA



Foto: Juan Trias de Bes (TDB ARQUITECTURA)

“Paramentos de fachadas blancas, filtros solares, luz cenital, porches ajardinados, son algunos de los elementos clásicos de nuestra arquitectura tradicional, en este caso aplicados de manera contemporánea...”

¿Se ha resuelto con la arquitectura responder a la imagen que reclama la sede de una gran compañía como es Natura Bissé?

Para responder a una imagen corporativa, la arquitectura debe transmitir valores a través de elementos como la forma, la geometría, la luz, el color, etc. en el caso de la Casa-Fábrica, la geometría curvada, el color blanco, el filtro para suavizar la luz y las formas sinusoidales transmiten una imagen de empresa renovada transparente y confortable. Todo ello es sinónimo de los aspectos de salud y bienestar que transmite la marca Natura Bissé.

Indican que se trata de una nueva generación de equipamiento productivo, ¿a qué se refieren con esto?

Nos referimos a que la proporción entre espacios de innovación, investigación y desarrollo adquieren una proporción mucho

mayor de lo habitual respecto a los espacios de producción y logística.

Esto se produce por la continuada renovación y actualización de los productos de Natura Bissé.

¿Qué particularidades tiene la distribución interior de la Casa-Fábrica? (espacios diáfanos, suelos y techos técnicos, zonas de reunión, puestos de trabajo...) ¿qué aporta de innovador este proyecto a esta tipología?

La particularidad es que son tres edificios en uno:

- Primero: Fabricación y logística.
- Segundo: Sede corporativa y
- Tercero: Edificio de representación para eventos.

Cada nivel del edificio corresponde a una de estas actividades.

¿Qué tipo de estructura y sistema constructivo se ha elegido para llevarlo a cabo?

Con el objetivo de dotar las máximas prestaciones industriales se ha optado por un sistema estructural de pos-tesado en el que se salvan mas de 80 m² de espacio libre entre pilares. De esta manera se compatibiliza la actividad industrial con el soporte de cargas pesadas en diferentes pisos.

En cuanto a las formas, ¿cómo se consigue, sin recurrir a grandes estéticas, proyectar un edificio sencillo y de fuerte presencia exterior?, ¿qué aspectos destacaría?

El método se basa en la determinación inicial de una solución constructiva general aplicable a cualquier parte del proyecto mediante pequeñas adaptaciones. Así se hace compatible la industrialización con la personalización en las diferentes partes del edificio.

Mientras, en lo referente a los materiales, ¿cuáles con los principales que conforman la envolvente en sus diferentes orientaciones? Y, en particular, ¿qué se pretende transmitir con las formas del metal empleado (perforaciones, retranqueos...)?

Foto: Alejo Bague



Los materiales corresponden a una mirada renovada de lo que se entiende como Arquitectura Mediterránea. Paramentos de fachadas blancas, filtros solares, luz cenital, porches ajardinados, son algunos de los elementos clásicos de nuestra arquitectura tradicional, en este caso aplicados de manera contemporánea.

En un centro de innovación e investigación, ¿qué principales materiales interiores deben considerarse?

El aspecto mas complejo de los interiores de un centro de innovación e investigación es la implementación de las instalaciones en todas sus vertientes: electricidad, comunicaciones, clima y sobretodo los flujos de movimiento del aire en las zonas protegidas de los procesos farma. Todos los interiores están diseñados con un doble objetivo: facilitar el mantenimiento y actualizaciones de las instalaciones a lo largo del tiempo y proporcionar confort a sus usuarios.

Indican que el nombre de Casa-Fábrica es adoptada por la compatibilidad de la actividad industrial con el confort de sus usuarios, ¿qué espacios vitales contribuyen a las relaciones sociales de los usuarios de la Sede? ¿Y de sus visitantes?

Los espacios vitales se han establecido con un objetivo principal: fomentar la relación

Foto: Alejo Bague

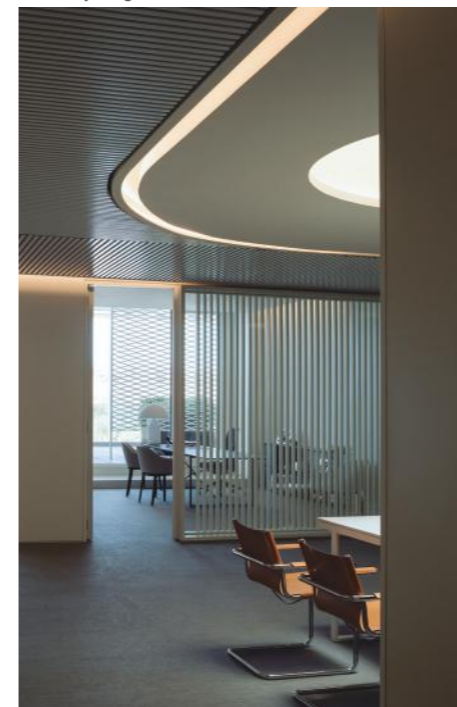


Foto: Alejo Bague

entre usuarios, tanto visitantes como las personas que trabajan diariamente. Esta relación se manifiesta de múltiples formas: entre directivos, personal administrativo, personal de producción y fabricación, personal de investigación, personal de mantenimiento, visitantes, proveedores, etc. Para ello se cuenta con espacios polivalentes, de descanso, de comedores comunes y de visitas, zonas de eventos, zonas de formación, jardines cubiertos, jardines al aire libre, etc.

Por último, ¿qué sistemas se han llevado a cabo para realizar un edificio eficiente?

Principalmente todos los que establece la Normativa Vigente del Código Técnico de Edificación, que es una herramienta muy válida para obtener un edificio eficiente. Además, se ha reforzado con una clara organización de actividades, ordenada según los diferentes niveles de confort necesarios. Por ejemplo: El sistema de climatización en la zona de empaquetado es sensiblemente diferente a la de laboratorios o zonas administrativas.

Foto: Alejo Bague

