

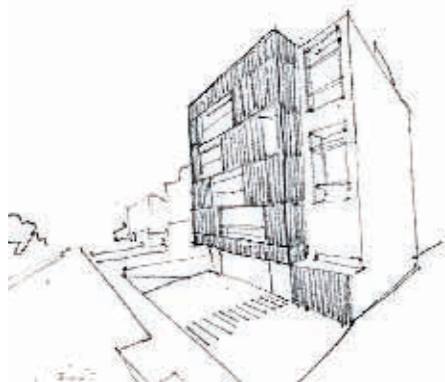


## Edificio Villarán Lima, Perú

CAPILLA VALLEJO + ROBERTO AÑAÑOS ARQUITECTOS

Este edificio pretende enlazar -desde la contemporaneidad- con aquellos elementos arquitectónicos más característicos de la ciudad de Lima. Al modo de hacer, a la tecnología de la Arquitectura de nuestros días, se incorpora la memoria de un elemento que tiene la fuerza suficiente como para singularizar el edificio y al mismo tiempo enraizarlo en la tradición constructiva local.

Inspirada en los balcones del centro histórico, y en algunas arquitecturas limeñas de mediados del siglo XX, se propone una celosía practicable que protege las terrazas del edificio. De este modo se singulariza la intervención pero con un elemento inmerso



en la tradición de la ciudad y para nada ajeno a ella, o importado de la moda global. Se consiguen además ventajas en cuanto a privacidad de las viviendas, una composición abstracta de mayor escala que la arquitectura doméstica habitual, confiriendo al edificio una mayor presencia y prestigio en el entorno. Para contribuir a ello también se eleva ligeramente la cota del lobby al que se accede mediante un plano inclinado.

El ingreso peatonal resulta así ligeramente ascendente atravesando la zona verde de cortesía para llegar, ya a cubierto, a encontrarse con las escaleras que suben del estacionamiento y posteriormente al lobby general del edificio, un amplio espacio representativo, una zona de conserje y otra de estancia y espera con vistas a la Avenida Villarán.

El ingreso de vehículos se puede realizar mediante una rampa que llega a semisótano de 8 plazas, 6 y una doble o un elevador que transporta los vehículos a un sótano con capacidad

para 6 plazas dobles que corresponderían a los apartamentos que necesitan tres plazas. De este modo, se asegura que a cada vivienda se le adjudica, al menos, una plaza en semisótano sin necesidad de elevador. Las puertas de este elevador se panelan de la misma celosía móvil que la fachada principal, y hace de contrapunto de éste para crear un alzado cambiante, y permanentemente diferente, en función de las zonas de terraza que los propietarios quieran dejar abiertas total o parcialmente.

Las plantas superiores se distribuyen de tal manera que en todos hay un gran apartamento junto con otro tipo dúplex. Esta distribución en planta permite la racionalización de las superficies y genera la posibilidad del disfrute de espacios de doble altura. Las azoteas también se ajardinan, utilizándose para el uso de los propietarios de las plantas inferiores.

El alzado posterior, descuidado en muchas arquitecturas contemporáneas, en este caso se plantea desde el rigor de la estructura, que manifiesta todo su carácter sin permitir concesiones a modas efímeras. El vidrio modulado, de este modo, queda protegido por una celosía prefabricada.

Además de la celosía protectora y la cubierta ajardinada, se propone también la incorporación de elementos tales como aislantes específicos en las zonas más castigadas, sensores de iluminación, grifería y sanitarios eficientes, con el objeto de poder clasificar al edificio como Green Building.



## Recuperación del Antiguo Palacio de Justicia Luxemburgo

ESTUDIO VÁZQUEZ CONSUEGRA

Se plantea una intervención integral, que afectará a todo el antiguo Palacio de Justicia, preservando sus valores patrimoniales, pero dotando a todo el conjunto edificado de una coherencia interna, física y formal, con la voluntad principal de introducir una arquitectura nueva que busque sus fundamentos en la experiencia de lo existente.

Se trata de introducir una nueva arquitectura, de intensa pregnancia formal en consonancia



con los lenguajes de la historia, que pudiera convivir de forma pacífica y con naturalidad con la arquitectura existente.

Se trata, por tanto, de "escuchar" al viejo edificio, ya que será éste el que podrá sugerir el camino a seguir, interpretándolo con las claves adecuadas, ya que en todo problema de intervención existente en los edificios tiene como trasfondo un



problema de interpretación de una obra de arquitectura ya existente. Así pues, hay que tener en cuenta que las nuevas intervenciones deben ser reconocibles, evitando confusiones miméticas, tratando de conseguir un delicado equilibrio entre las necesarias tareas rehabilitadoras, que permitan la adecuación y transformación del inmueble, y la salvaguarda de sus valores patrimoniales. Adoptando una actitud que se distancia tanto del mimetismo historicista como de la posición de contraste o discontinuidad de la tradición moderna, transitando en esa banda intermedia que busca conseguir una trabazón armoniosa y coherente con lo existente.

Se trata, finalmente, de encontrar una vía intermedia, la tercera vía, que se sitúe entre ambas posiciones extremas. Una vía más próxima al establecimiento de relaciones de analogía con el viejo edificio. Una vía que se halla bien lejos de la celebración de una deliberada arquitectura de autor. Por esa razón, se pretende generar una voluntad de formular una arquitectura no impositiva sino, por el contrario, una arquitectura al servicio del edificio.

Una arquitectura que se corresponde con aquella otra tradición de la modernidad que no implica discontinuidad o ruptura, en la que se produce una cierta interacción entre los lenguajes innovativos de la modernidad y aquellos otros consolidados de la historia, de manera que entran en resonancia y devienen lenguajes complementarios.

Esta posición ideológica que busca la continuidad física e histórica afectará a todo el conjunto edificado y a todas las intervenciones contenidas en nuestra propuesta.





## Colegios en Guinea Ecuatorial Malabo, Guinea Ecuatorial

DÍAZ Y DÍAZ ARQUITECTOS

El proyecto se ubica en Malabo, capital de Guinea Ecuatorial. Sin embargo, a pesar de tener una localización concreta una de las premisas que debía cumplir es que esta arquitectura pudiera ser adaptable para otras localidades de la región. Por esta razón se diseñó una escuela que pudiera ser muy flexible, con un sistema constructivo modular, lo que permite fácilmente su adaptabilidad a distintas colocaciones en planta y al mismo tiempo consigue responder a las necesidades de los distintos programas de cada proyecto.

De este modo, el colegio se organiza en dos volúmenes claros, uno destinado a las aulas y otro que acoge los servicios comunes y la administración y las zonas deportivas cubiertas, encerrando la zona de patio de juegos lo que permite crear un entorno protegido para que los niños puedan jugar

en un recinto seguro. En el caso de ser necesarias viviendas para los profesores y trabajadores del centro, éstas se ubicarían tras el volumen de servicios.

Una de las dificultades consideradas por el proyecto era el trasladar los distintos materiales a la isla, por lo que se proyectó todo el complejo con materiales propios de la zona y técnicas constructivas sencillas, que no requieran una mano de obra muy especializada, y al mismo tiempo, se trata de optimizar el edificio al máximo con el objetivo de reducir los costes de mantenimiento.

Guinea es una zona donde son frecuentes las lluvias torrenciales,

por lo que este factor fue otro de los condicionantes a tener en cuenta a la hora de diseño. Así pues, se proyecta una doble cubierta de chapa metálica que favorece la evacuación de agua, y al mismo tiempo, todos los volúmenes se elevan ligeramente sobre el terreno para evitar posibles anegaciones.

Para conseguir una buena educación es imprescindible disponer de unos espacios confortables que posibiliten unas buenas condiciones lumínicas y de ventilación, de modo que fue muy importante el diseño de piezas de protección solar, jugando con celosías de bloque de hormigón que tamizan la luz, y al mismo tiempo se buscó que las distintas estancias pudieran tener una ventilación cruzada.

Finalmente, era muy importante que el edificio reflejara la identidad propia del lugar, con lo que se jugó, como se ha comentado, con materiales propios de la arquitectura de la zona y con elementos orgánicos, como lamas de madera conformando paramentos de fachada que se integran con la naturaleza. Además, el uso del color, tan propio de la cultura africana, fue una herramienta más para dotar al edificio de una identidad que represente a Guinea Ecuatorial.



# Porque amamos la belleza, hacemos que perdure

- Rehabilitación Eficiente
- Mantenimiento de Edificios
- Mantenimientos Industriales
- Instalaciones Energéticas
- Adecuación Ambiental
- Obra Civil



Tel: 917 135 751  
 Fax: 914 115 456  
[info@cimafacilities.com](mailto:info@cimafacilities.com)  
[www.cimafacilities.com](http://www.cimafacilities.com)  
 C/Vizconde de Matamala, 1. 2ªA  
 28028 Madrid