



Foto: Pere Joan Ravetllat (Ravetllat Arquitectura)

Pere Joan Ravetllat

RAVETLLAT ARQUITECTURA

“Mantener los edificios con un uso adecuado ya es en sí mismo un ejemplo de sostenibilidad que presupone una reducción de la huella al aprovechar en mayor o menor medida lo existente”, con esta frase Pere Joan Ravetllat, de Ravetllat Arquitectura nos hace partícipes de la importancia que tiene la rehabilitación y reforma en la actualidad.

¿Qué balance hace de sus años de trayectoria?

Mi actividad tanto docente como profesional ha estado centrada en la relación del proyecto de vivienda con la ciudad y el espacio público. La rehabilitación, en todas sus escalas, desde pequeñas adecuaciones a temas de paisaje, también ha constituido un campo preferente de actividad, que en los últimos años se ha ido incrementando. Conjuntamente con Carme Ribas desde 1986 desarrollamos proyectos e intervenciones urbanas de distinta escala y complejidad. Durante este largo período se ha producido un incremento en la atención y el cuidado hacia la arquitectura existente, que aún sin tener un alto valor patrimonial merece ser conservada.

Últimamente, ravetllat arquitectura continúa desarrollando temas relacionados con el proyecto residencial, su encaje en el entorno urbano y la relación con el patrimonio existente.

Teniendo presente que desde su estudio igual llevan a cabo rehabilitaciones como edificios de nueva construcción, ¿tiene alguna predilección por alguna tipología en particular?, ¿qué opina sobre la especialización?

No vemos la nueva construcción y la rehabilitación como actividades contrapuestas, sino complementarias, ya que muchas veces se superponen y el mantenimiento de edificios comporta la adición o renovación de algunas de sus partes.

Hemos desarrollado principalmente intervenciones en el ámbito público, aunque con interesantes experiencias en el privado que pensamos continuar.

Lo que sí nos parece fundamental es que los objetivos de la intervención sean claros, útiles a la sociedad y sostenibles tanto energética como económicamente.

En cuanto a la especialización, es imposible rehuirlo en un mundo cada vez más complejo y tecnificado que comporta colaboraciones interdisciplinarias. La rehabilitación es compleja y requiere cada vez más especialización en aspectos concretos, así como la intervención de distintos agentes que hacen imprescindible la coordinación del proceso.

Centrándonos en el sector de la rehabilitación, cuando se desarrolla un proyecto de este tipo, ¿cuáles son las prioridades y objetivos a la hora de recuperar estos espacios?



Foto: Rehabilitación Mercado de Sant Antoni, Barcelona - Adrià Goula

Por una parte, conocer bien el ámbito en el que se va actuar desde todos los puntos de vista histórico, constructivo, funcional, normativo, etc., ya que será imprescindible establecer los valores patrimoniales del edificio y la viabilidad de su conservación. Por otra, escoger bien el uso o función de los espacios para que su adecuación sea compatible con el mantenimiento de dichos valores.

La comprensión y conocimiento del contexto también es un factor primordial que vincula el edificio a su entorno urbano y a los espacios públicos con los que probablemente se relaciona.

Y, por otro lado, ¿cuáles son los principales condicionantes con los que se encuentra un arquitecto a la hora de realizar un proyecto de rehabilitación? (Arquitectura VS Economía)

Muchas veces se afirma de una manera simplista y reductiva que es más barato y rápido sustituir una edificación que rehabilitarla. Es un punto de vista generalista que no contempla que conservar acostumbra a generar muchos otros valores no directamente incluíbles en el presupuesto. La memoria histórica, la apreciación del paso del tiempo en los propios sistemas constructivos, la preservación de valores patrimoniales históricos y naturalmente la reducción de residuos a reciclar.

¿Es difícil conjugar el espíritu de una antigua construcción con los nuevos usos de un edificio?

No tiene por qué ser difícil, en muchas ocasiones el contraste de materiales y sistemas cons-

Foto: La Remunta, Hospitalet de Llobregat - Adrià Goula



Foto: Viviendas en el Carrer d'En Robador, Barcelona - Adrià Goula

tructivos puede constituir elementos de interés en la intervención. También es cierto que el cumplimiento de normativas y funcionamiento a menudo requiere intervenciones de cierto calado. Habitualmente temas como la accesibilidad, resuelta con criterios provenientes de épocas muy anteriores o la integración de las instalaciones requiere proyectar sistemas de integración que hagan compatibles los nuevos requerimientos con el carácter patrimonial del edificio.

En este sentido, una mayor flexibilidad en la interpretación y adecuación normativa, redundarían en poder priorizar en el mantenimiento del espíritu de los edificios.

Una de las premisas a la hora de realizar una rehabilitación es el ahorro energético, ¿qué principales elementos son los que convierten un edificio rehabilitado en un ejemplo sostenible?

Mantener los edificios con un uso adecuado ya es, en sí mismo, un ejemplo de sostenibilidad que

Foto: Fábrica Can Marfà, Girona - Adrià Goula





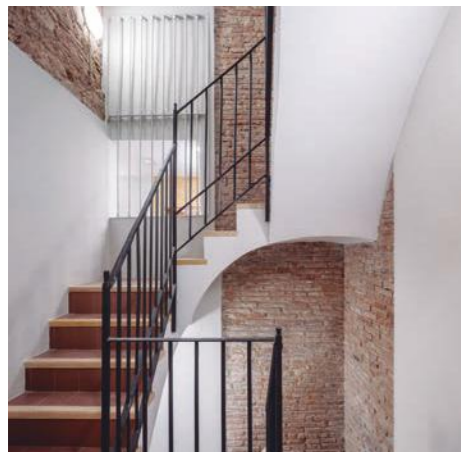
Foto: Fábrica Can Marfà, Girona - Adrià Goula

presupone una reducción de la huella al aprovechar, en mayor o menor medida, lo existente. Aplicar criterios de economía circular en las partes renovadas y utilizar materiales de bajo impacto ambiental.

Es importante extender el campo de la rehabilitación y entender lo no solamente aplicable a edificios sino a conjuntos de edificios, infraestructuras, espacios públicos. La rehabilitación como la intervención de nueva planta de producirse integradamente a varias escalas. Es habitual observar como la rehabilitación de conjuntos de edificios se produce de manera individualizada sin que exista un criterio general o plan director.

En edificios con gran importancia histórica, ¿cómo se aborda su rehabilitación para adaptarse a los nuevos tiempos sin afectar al diseño original?, ¿existe un patrón a seguir?

Foto: Viviendas en el Carrer d'En Robador, Barcelona - Adrià Goula



Conocer bien el edificio, identificar sus valores y utilizar las técnicas adecuadas. No existe una única manera de rehabilitar de la misma manera que no existe una única solución a un problema. El objetivo no debería ser no afectar al diseño original sino adecuar los espacios a su nuevo uso poniendo en valor aquellos aspectos destacables ya en su concepción original.

Teniendo presente todo lo anterior y según su opinión, ¿es más difícil construir un edificio nuevo o rehabilitar uno ya construido?

Nada es difícil si se tienen claros los objetivos a conseguir y son asequibles técnicamente. La rehabilitación aporta una riqueza e interés inicial que aporta lo



Foto: Viviendas en el Carrer d'En Robador, Barcelona - Adrià Goula

preexistente. La obra nueva quizás permite una mayor libertad de actuación aunque las circunstancias concretas y limitaciones de todo tipo a veces matizan esta afirmación.

Actualmente, ¿en qué proyectos están inmersos?

En la línea de lo que mencionábamos al principio, proyectos de renovación urbana a partir de programa residencial en Santa Coloma de Gramenet y Granollers, la rehabilitación de Can Seixanta en el barrio del Raval de Barcelona, una interesante tipología de edificio industrial que mezclaba la actividad fabril con el uso residencial. Por último, el mercado provisional del mercado de Horta, una innovadora propuesta de estructura de madera que se propone que perdure en el espacio público con posterioridad a su uso de carpa de mercado.

Foto: Rehabilitación Mercado de Sant Antoni, Barcelona - Adrià Goula



confort en casa

🌡️ Térmico
🔊 Acústico



- 
Tabiques
- 
Trasdosados
- 
Techos
- 
Cubiertas
- 
Fachadas

Aislamiento eficiente, seguro y accesible

La lana mineral Volcalis es un aislamiento sostenible y de alta calidad que, por sus propiedades, contribuye al confort y la eficiencia térmica y acústica en los edificios.

Es un producto ecológico, resistente al fuego, de fácil aplicación, libre de sustancias nocivas y que garantiza un ambiente interior saludable. Tener confort ahora es más fácil.



Volcalis tiene una clasificación A+ en la calidad del aire interior, la mejor clasificación de calidad del aire interior, lo que significa emisiones muy bajas o nulas de sustancias en el aire interior.

Volcalis

volcalis.pt

Zona Industrial de Bustos · Aveiro · Portugal
T (+351) 234 751 533 · geral@volcalis.pt

