



Foto: Francisco Ortega, Arquitecto, Director General \_ ENERO Arquitectura

## Francisco Ortega

### ENERO ARQUITECTURA

15 años de experiencia son los que tiene ENERO Arquitectura. Un estudio de gran prestigio especializado en arquitectura hospitalaria donde el diseño y la innovación están presente en cada fase de desarrollo, alcanzando excelentes y singulares proyectos. El arquitecto, director general de ENERO Arquitectura traza un recorrido por la amplia trayectoria profesional del estudio y analizará el papel que la arquitectura jugará en el futuro más inmediato.

*¿Cómo definiría la arquitectura de Enero Arquitectura? ¿Tienen una cualidad común que les identifique?*

La palabra Enero tiene la connotación del cambio, de los nuevos retos y propósitos del año, del comienzo de un nuevo ciclo. Nuestra arquitectura es eso: un nuevo punto de partida o punto de vista, en definitiva, lleva implícita la idea de superación. Gracias a este espíritu constante, crecemos en cada proyecto, exploramos nuevas vías y ofrecemos soluciones mejoradas. Este es el principal eje sobre el que se basa nuestra arquitectura.

*¿Qué les hace diferente a Enero frente a otros estudios?*

El hecho de dar un enfoque distinto en cada proyecto, genera obligatoriamente la necesidad

de trabajar de forma distinta. ENERO, funciona como una mente colmena en la que estamos todos conectados de forma transversal, nunca piramidal. Esto nos permite descubrir las mejores ideas y no la predominantes. Los proyectos son una evolución de ese conocimiento y por eso no tienen un estilo predefinido. Me complace ver cómo una misma metodología de trabajo, genera infinitas posibilidades o resultados. Además, la paulatina incorporación de la inteligencia artificial en nuestras herramientas de trabajo, nos permite potenciar aún más esa evolución.

*Con más de 2.000.000 m<sup>2</sup> de proyectos realizados, de los cuales la gran mayoría son de tipología sanitaria, ¿qué les hace ser uno de los estudios más valorados en este aspecto?*

Las ofertas o invitaciones que nos están llegando últimamente vienen porque ofrecemos un nivel de diseño e innovación sobresalientes para un nicho en el que lo funcional ha marcado siempre la demanda. Para ENERO, con más de 17 y yo personalmente, con más de 27 años de experiencia en el sector sanitario y todo ese bagaje de m<sup>2</sup>, el aspecto funcional lo podemos garantizar. Por eso nos podemos permitir el lujo de ir más allá, explorando nuevas ideas o solucionando nuevos retos.

*¿Por qué se han especializado en este ámbito para desarrollarse? ¿Considera que la especialización es una garantía de mejor arquitectura?*

El inicio de la especialización surgió de forma accidental... o no. Lo que es cierto es que casi toda mi familia está formada por médicos: pa-

Foto: Centro de Protonterapia Quirónsalud, Pozuelo de Alarcón. Jorge Allende



# EASYBLOCK ACCESS

entorno mobiliario

SOLUCIONES DE CONECTIVIDAD A MEDIDA PARA ENTORNOS DE TRABAJO



- Encastrable con anclaje de dos pinzas.
- Mecanismos elevables con la tapa.
- Conexión CR.
- Entrada directa Datos/Multimedia.
- Salida de conexiones a través de cepillo.
- Acabados blanco y negro.



Especialista en conectividad.

soluciones configurables en  
mmconfigura.com

mmconecta.com



dre, madre, abuelos, tíos, etc. He mamado muchas horas de hospital desde pequeño. Cuando en 2º de carrera, decidí empezar a trabajar para experimentar el lado práctico de la carrera, entré en un despacho especializado en hospitales. Así que no sé hasta qué punto la especialidad es accidental o no. En cualquier caso, es lo que nos hace ser fuertes en nuestro sector, el gran conocimiento atesorado por muchos años de experiencia.

*Por ser una arquitectura tan específica, ¿qué cuestiones son las que más condicionan a un arquitecto en un proyecto de arquitectura sanitaria? ¿En sus bases difiere mucho de cualquier otro tipo de arquitectura?*

Como decía antes, la función es la pieza clave sobre la que gravita la conceptualización de la arquitectura hospitalaria. El discernimiento de los diversos circuitos y sus compatibilidades, la conexión entre unidades diversas y el conocimiento de diferentes formas de usar o gestionar los edificios, son clave. Ahora bien, si sólo nos quedamos en eso, nos perdemos todo un mundo de avances en aspectos que nos parecen tremendamente relevantes como la experiencia de paciente, el uso "invisible" de la tecnología, la sostenibilidad..., por poner algunos ejemplos.

*Arquitectura que cura, ¿podría explicarnos la importancia que tienen distintos aspectos para conseguir estimular las emociones y conseguirlo? (iluminación, materiales...)*

Foto: Hospital General Universitario de Collado Villalba. Ojovivofoto

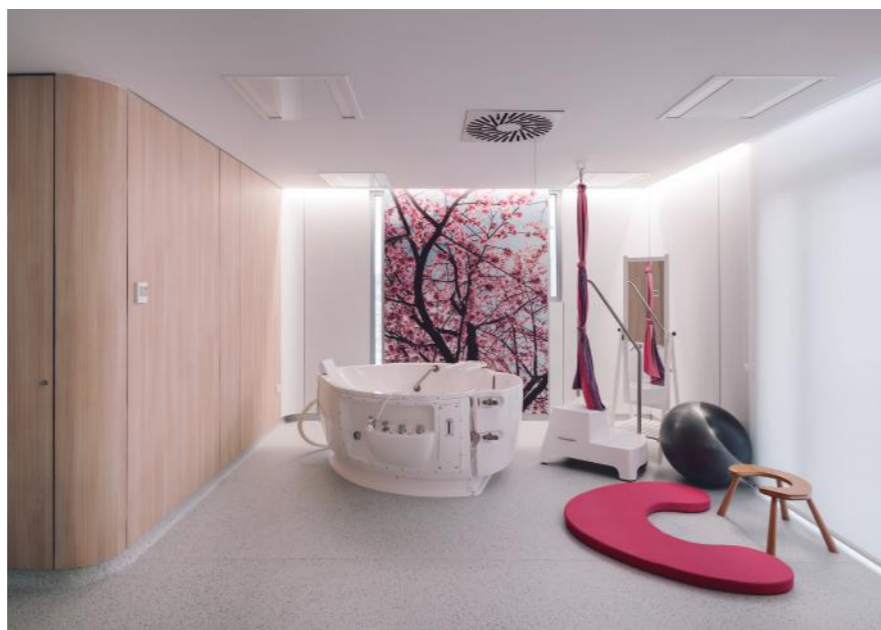


Foto: Hospital Universitario Quirónsalud Madrid. Jorge Allende

Es obvio que el entorno nos condiciona. Todos hemos estado en sitios de los que queremos huir y sitios en los que queremos quedarnos. Bajo esta sencilla apreciación, se esconden infinitos matices que la ciencia ha descubierto por los cuales nos sentimos mejor o peor según en qué tipos de espacios estemos o qué tipos de personas seamos. Utilizar estos estudios científicos en favor de una arquitectura cuyo propósito último es curar a las personas es una obligación autoimpuesta. Por eso estudiamos la iluminación natural, el sonido, la textura, el color, las formas, etc., para incidir sobre estos aspectos de forma positiva. Nuestros edificios curan, lo podemos asegurar.

*En el flujo cotidiano de cualquier espacio sanitario (hospital, centro de atención primaria, clínica...) cuenta con tres usuarios bien diferenciados (paciente, profesional y visitante). ¿Qué considera que puede hacer la arquitectura para su convivencia diaria? ¿Cómo se debe solventar su circulación?*

Hablar de sólo 3 tipos diferenciados de usuarios es una reducción excesiva tratándose de un hospital. No es lo mismo un paciente que acude de urgencia, que uno que acude de forma regular o uno que acude de forma diaria. La separación de circuitos es una estrategia, pero no la única. Nos tenemos que poner en el lugar de cada uno de los tipos diferentes

de personas y pensar qué van a hacer o experimentar. Estamos hablando de cientos o miles de interacciones, por eso la experiencia aquí nos ayuda mucho.

*Tras el periodo tan inusual que hemos pasado, ¿se han producido cambios en la manera de diseñar la arquitectura sanitaria?*

Realmente no. La pandemia supuso un test para validar el estado de salud de las infraestructuras hospitalarias. Las que estuvieron bien diseñadas, dimensionadas y actualizadas, superaron la prueba. Las que no, fallaron. Realmente los pacientes enfermos de la COVID no son diferentes de otros pacientes, lo que cambió fueron las circunstancias en las que ingresaron. Lo único positivo de la pandemia es que ha servido para promover nuevas infraestructuras y mejorar las que teníamos.

*¿Existe una manera de mejorar el diseño de los hospitales para combatir futuras pandemias y estar preparados? ¿Qué cambios se producirán en la construcción de este tipo de arquitectura? (salas espera, espacios de transición, zonas de comunicaciones...)*

Los hospitales tienen que estar bien diseñados de origen, con o sin pandemias. Si es así, el personal sanitario puede ser más eficiente y estar más protegido ante circunstancias imprevistas. Como hemos hablado, la segregación de circuitos es importante, pero la flexibilidad o adaptabilidad también. Como ejemplo diré que el momento más delicado durante la pandemia fue cuando convivieron pacientes de la COVID con el resto.

PUERTA PLEGABLE

# SUMANDO ESPACIOS

CUANDO EL INTERIOR Y EL EXTERIOR SE UNEN EN UN ÚNICO AMBIENTE

STRUGAL S75RP FD NOVA



Sistema de puertas plegables de máximas prestaciones que permite una apertura total al exterior llenando tus espacios de luz natural.





Foto: Olympia, medicina deportiva, lifestyle y centro médico, Madrid. Jorge Allende

En estas circunstancias los buenos diseños y las instalaciones actualizadas ayudaron mucho a evitar contagios cruzados.

¿A qué nuevas cuestiones considera que se le debe dar prioridad (distribución, programa, sostenibilidad...)?

Creo que la sostenibilidad es muy importante en los hospitales porque están 24h/365 días operativos. La media de consumo energético por m<sup>2</sup> en España es de unos 230 kWh, mientras que otros países europeos lo limitan a 50 kWh. Esto quiere decir que tenemos mucho que mejorar en eficiencia energética para poder defender que estamos siendo sostenibles. En cuanto al resto de aspectos que ya hemos visto, creo que son más estándares, pero no por ello menos importantes.

Foto: Hospital Quirónsalud Córdoba. Jorge Allende



La tecnología en arquitectura es muy importante en los tiempos en los que nos encontramos, ¿crees que conseguir un hospital inteligente es una realidad o falta mucho para llegar a él?

Creo que los hospitales más que cualquier otro edificio, deberían ser inteligentes. Imagínense un hospital que abre o cierra puertas según el permiso que te asigna la tarjeta que te dan tras identificarte.

Esto mejoraría increíblemente los accesos, las circulaciones y evitaría muchos encuentros no deseados. Este y muchos otros sistemas están ya disponibles y debería introducirse en los hospitales.

En relación a todo lo anterior, ¿cómo creen que podrán adaptarse a estos nuevos planteamientos hospitales con más de 30 años de antigüedad?

Los hospitales de los años 90, ya se hacían con una mentalidad más flexible para poder adaptarse a cambios futuros. El cambio del hospital vertical (monobloque) al horizontal, se introdujo por aquel entonces en España y supuso una forma más flexible de diseñar los hospitales. El problema surge con los hospitales urbanos de décadas anteriores en los que no se puede apenas intervenir y además están en uso. Aquí una buena intervención arquitectónica de precisión quirúrgica, es necesaria para transformar estos espacios normalmente obsoletos, en buenos y eficientes centros sanitarios. La Fundación Jiménez Díaz de Madrid es un ejemplo de intervención delicada y minuciosa que estamos llevando a cabo desde el año 2008.

Otro punto al que donde la gente está muy concienciada en la actualidad es la eficiencia y sostenibilidad, ¿cómo puede llegar la construcción hospitalaria a resultar más sostenible y amortizable?

Como todo edificio, los hospitales primero tienen que reducir consumo y después producir su propia energía sostenible. En España, con el magnífico y diverso clima que tenemos, podemos jugar con numerosos elementos para minimizar las cargas térmicas de las fachadas. Por un lado, tenemos elementos heredados de la arquitectura tradicional como voladizos, pérgolas, etc. y por otro, los que son producto de importantes estudios técnicos. En el hospital Quirónsalud de Córdoba, por ejemplo, el resultado de la fachada es un diseño que combina mediante un modelo matemático paramétrico, el soleamiento medio de

Foto: Quirófano en Ruber Internacional Centro Médico Masó, Madrid. Javier Ortega

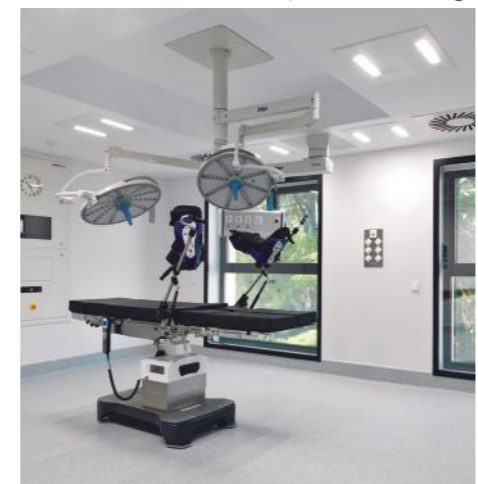


Foto: Hospital Universitario Quirónsalud Madrid. Jorge Allende

las fachadas, con las necesidades de privacidad de los interiores. Gracias a ese modelo, sabemos a ciencia cierta que hemos aportado la solución más precisa.

Desde el punto de vista de la producción de energía, ésta tiene que ser también renovable: paneles solares, térmicos o híbridos, geotermia profunda o en pozos canadienses, calderas de condensación o hidrógeno, almacenes de hielo, etc. La tecnología existe y deberíamos aprovecharnos

de ella. Lo que ahora puede resultar más caro, puede suponer un ahorro importante en el futuro y, sobre todo, no hipotecamos el futuro de nuestros hijos.

Por último, ¿cuál es el último proyecto en el que estáis trabajando? Futuros retos.

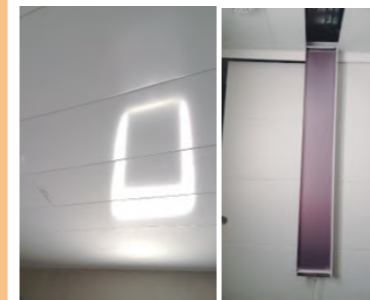
Los proyectos más recientes están en Madrid, Zaragoza y Badalona a nivel nacional y en Perú, Ecuador y Costa de

Marfil a nivel internacional. Ahora mismo nuestro objetivo a medio plazo es consolidar la cartera del sector público nacional y seguir diversificando la internacional.

A largo plazo, nuestro principal reto es seguir produciendo proyectos de calidad, comprometidos con el medio ambiente y seguir siendo un referente en el sector a escala internacional. Nuestro equipo es nuestro mejor valor y queremos que lo siga siendo.

## ¡Presentamos las puertas y tapas de techos de aluminio en lamas, el complemento perfecto para acceder y mantener tus máquinas de aerotermia y aire acondicionado!

En nuestro mundo moderno, el confort y la eficiencia energética son fundamentales. Sabemos lo importante que es mantener sus equipos en óptimas condiciones para garantizar un rendimiento óptimo y prolongar su vida útil. Es por eso que hemos diseñado nuestras puertas y tapas de techos de aluminio en lamas, pensadas específicamente para facilitar el acceso y el mantenimiento de sus sistemas de aerotermia y aire acondicionado. ¿Qué hace a nuestras puertas y tapas tan especiales? ¡Permítenos contarte!



PUERTAS



- Diseño innovador:** Nuestras puertas y tapas están fabricadas con aluminio de alta calidad y se han diseñado con lamas que permiten un excelente medio de mantenimiento. Esto garantiza una circulación adecuada del aire, impidiendo el sobrecalentamiento de sus equipos y en voces del desagüe, optimizando su rendimiento.
- Fácil acceso:** Gracias a su diseño ergonómico, nuestras puertas y tapas se abren y cierran de manera sencilla y segura. Ya no tendrás que preocuparte por complicados procesos de acceso o herramientas especiales. Ahorra tiempo y esfuerzo en tus tareas de mantenimiento.
- Durabilidad:** El aluminio es conocido por su resistencia a la corrosión ya los elementos externos. Nuestras puertas y tapas están diseñadas para soportar las condiciones climáticas más exigentes, brindándote una solución duradera y confiable.
- Estética elegante:** Nos preocupamos por el aspecto visual de tus instalaciones. Nuestras puertas y tapas tienen un acabado moderno y elegante que se adapta a cualquier entorno, desde hogares hasta edificios comerciales. Combina funcionalidad y estilo sin compromisos.
- Versatilidad:** Nuestro producto ideal para poder ceder al interior del techo.

TAPA



No pierdas más tiempo buscando soluciones complicadas para acceder y mantener tus máquinas de aerotermia, aire acondicionado etc. Con nuestras puertas y tapas de techos de aluminio en lamas, tendrás todo lo que necesitas al alcance de tu mano. Simplifica tus tareas de mantenimiento y garantiza el funcionamiento eficiente de tus equipos.

¡Contáctanos ahora y descubre cómo nuestras puertas y tapas pueden mejorar tus instalaciones de manera fácil y elegante!

Techos&Perfilados SINRE S.L. Tfno: 936.834.743