

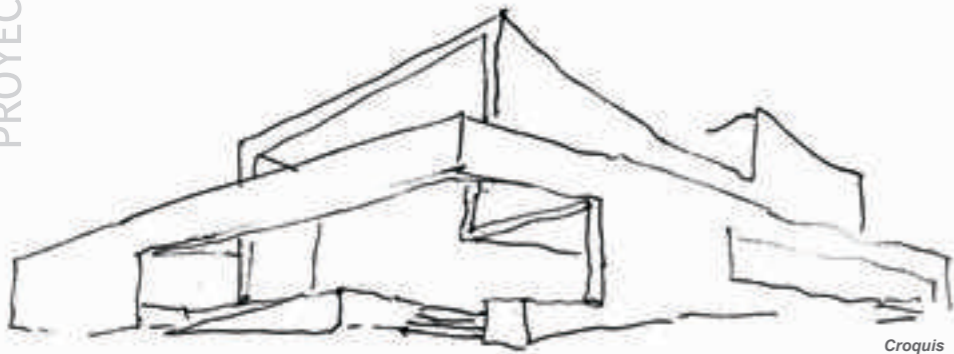
TEATRO AUDITORIO CIUDAD DE VÍCAR

ALEACIÓN ENTRE ESPACIO PRIVADO Y PÚBLICO

Además de la singularidad del material empleado, de su posición entre los edificios de referencia de la pedanía y de su arquitectura singular, el Teatro Auditorio de Vícar no será el único elemento que actúe como núcleo de la modernización de la ciudad: tanto el proyecto como la idea del Ayuntamiento de la localidad es que ésta sea la primera piedra de un proyecto que actualice la villa para adaptarla al momento actual, donde la arquitectura es una de las grandes bazas.

arquitectura y edificación

Foto: Roland Halbe



Croquis

Entre El Ejido y Almería, entre las fábricas y los plásticos de los cultivos, se encuentra V́icar, un municipio subdividido en pedanías, dominado por su cercanía al mar y por su contacto con la montaña, y junto a unas instalaciones de práctica de golf que atraen a turistas y visitantes. Sin embargo V́icar desea crecer, y el nuevo Teatro es sólo una de las piedras de la futura "ciudad": nuevas infraestructuras y mejora de la red viaria, la construcción de la Casa de la Juventud o el Palacio de Deportes, la ampliación de la Ciudad Deportiva de Cabañuelas, el Pabellón de los Llanos de V́icar o un centro de Educación Vial en La Gangosa serán algunas de las reformas que transformarán el municipio los.

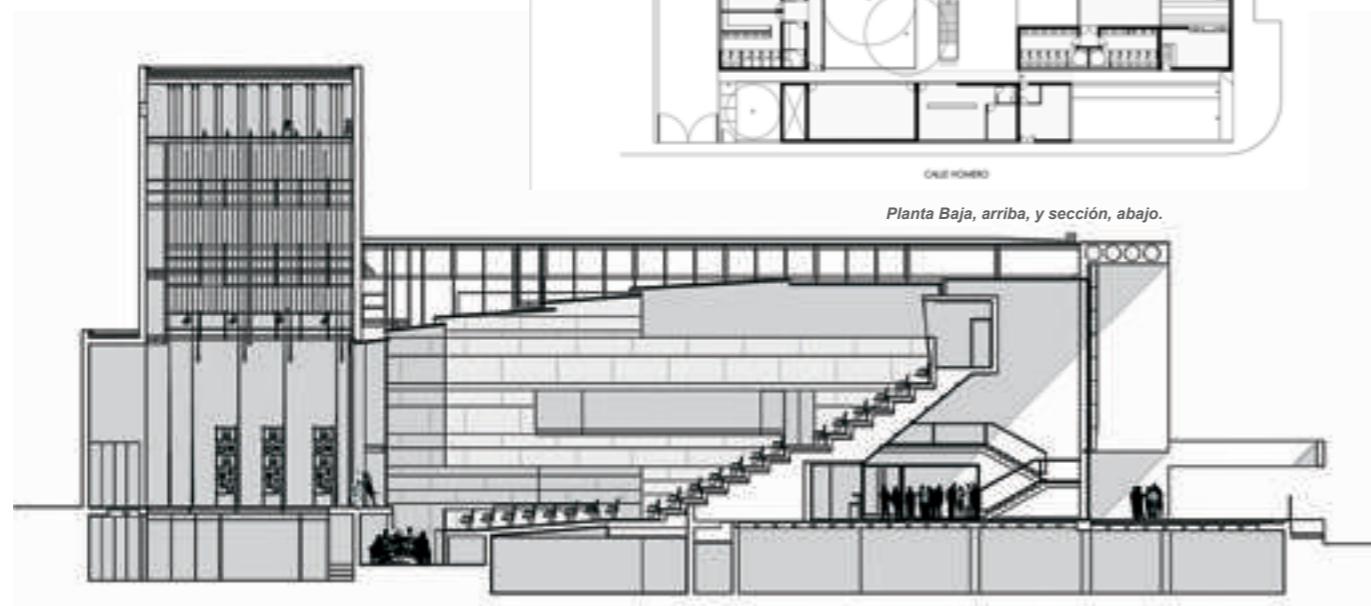
El 13 de abril de 2007 se inauguró el Teatro Ciudad de V́icar, con la asistencia no sólo de la representación de las Administraciones locales, sino con la participación de los propios vecinos, que llenaron las más de 400 plazas de aforo. Cerca de seis millones de euros hicieron falta para levantar, en el centro de la pedanía de la Puebla de V́icar, este novedoso edificio, gracias a la colaboración de la Diputación de Almería, la Junta de Andalucía y el Ayuntamiento del municipio. El solar, en el centro de un conjunto público determinado por la casa consistorial, el mercado de abastos, el colegio y el centro de salud, tiene una superficie de 2.740 metros cuadrados, formando una superficie rectangular.

Aquí, en el centro de los principales edificios de V́icar, reside un nuevo elemento singular, que pretende convertirse en uno de los edificios más emblemáticos de la región gracias a su morfología y, por supuesto, a su piel. Sin embargo, no se buscó un edificio que destacara sobre todo su contexto, sino una pieza urbana donde el propio espacio exterior se adentra en el Teatro, configurándolo como un elemento a medio camino entre lo público y lo privado, un edificio casi transitable, o por lo menos en gran medida, en el que plaza pública y acceso principal se confunden. El espacio abierto complementa la oferta del teatro y sirve como hall de acceso, solo acotado por estructura sin fachada, en esa búsqueda de creación de espacios mixtos. Dadas las dimensiones del solar y la falta de referencias con las que dialogar entre los edificios del entorno, se procura que el proyecto establezca un nuevo orden en su contexto ante futuras actuaciones, para lo que son clave estos espacios amables que configuran un nuevo enclave urbano. El proyecto se sitúa en el solar buscado la mejor orientación posible, posicionando su fachada principal hacia el Este. Para protegerla de la radiación solar, la primera piel de

El cobre y sus aleaciones aportan una singular estética exterior, pero la configuración de sus espacios y el análisis de la mezcla entre espacios públicos y privados que esconde el material, también es un componente fundamental de la arquitectura del Teatro



Planta Baja, arriba, y sección, abajo.



EVACUACIÓN DE AGUAS PLUVIALES



PANEL DE MADERA



VENTANA DE MADERA Y MIXTA



SISTEMAS DE CUBIERTAS Y FACHADAS



CALIZA PARA LA CONSTRUCCIÓN



La construcción inteligente

Solo con materiales de la máxima calidad, innovadoras soluciones técnicas y respeto por el medio ambiente se construye futuro. Por eso siempre ponemos nuestras mejores ideas al servicio de la arquitectura estética y funcional. La seguridad de un líder internacional para cada fase de tu proyecto.



SEDE CENTRAL

Numancia, 21 bajo 28039 Madrid
T. 913 11 15 69. Fax. 913 11 65 76

Atención al Cliente: 902 22 44 55
metazinco@metazinco.com

ADMINISTRACIÓN Y FÁBRICAS

Polígono de Olloniego, parcela C1. 33660 Olloniego (Asturias)
T. 985 67 60 00. Fax. 985 69 20 00

Fábrica Noreste. P.I. Verdunes, parcela 15 y 16.
25400 Borges Blanques (Lleida)
T. 973 14 05 44. Fax. 973 14 26 11



CALIDAD EN CONSTRUCCIÓN



Foto: Roland Halbe

vidrio se sitúa tras un sistema de lamas verticales de cobre perforadas, a modo de parteluces. Además, la estructura que lo soporta, de acero galvanizado en caliente, tiene mayor recorrido hacia la plaza exterior, anclada a un pórtico de hormigón sobre la entrada al Teatro.

El edificio se superpone a un zócalo utilizado de 2.513 metros cuadrados, que soporta la plaza sobre la que se asienta la parte visible del edificio, para cuya realización se ha intentado excavar lo menos posible, reduciendo plazos y gastos. La transición entre cotas se realiza mediante un sistema de rampas y amplias escalinatas. En este semisótano se distribuyen almacenes, aparcamientos, salas de ensayos y estructuras no públicas del conjunto. Este zócalo además consigue posicionar al Teatro en una situación más elevada, buscada de forma intencionada para subrayar la singularidad del proyecto realizado. De esta intención nacen también los espacios abiertos que rodean la caja escénica, penetrando en él y formando parte del programa. Estos recorridos y la relación entre los espacios son elementos clave de la articulación del proyecto y de la posición de cada elemento del programa.



Foto: Solinas-Verd

Desde el gran pórtico de entrada, alejado de las construcciones que lo rodean mediante una plaza pública (elementos que recuerdan a los orígenes de la villa), el edificio adopta al visitante y lo posiciona directamente frente a la sala principal del teatro, dejando a ambos lados de este protagonista el resto de los servicios: escaleras, aseos, cafetería con posible uso independiente en el ala Sur, cuyas estancias se desarrollan

La caja escénica y su graderío protagonizan el edificio, configurando su volumetría exterior y presidiendo el vestíbulo en su interior, resaltado mediante el color

más allá de un gran patio que aísla el teatro de las actividades principales, y que además permite usos adicionales a las actividades del centro en espacios abiertos, y la creación de zonas más privadas: administración, ensayos, etc. El ala Norte, por su parte, se configura como un espacio abierto, exterior y público entre el Teatro y el Ayuntamiento. El atrio principal de acceso da cabida a las taquillas. El área de carga y descarga así como el acceso restringido al personal del centro y actores se realiza desde la calle Homero, al Sur, y desde ella se tiene acceso tanto al escenario como a la zona de camerinos, salas de ensayo y área de administración. La rampa de vehículos se sitúa en el extremo SE, en el punto más bajo del solar, aprovechando su topografía.

La sala principal del Teatro cuenta con un graderío para más de 400 personas con un desarrollo en pendiente variable, una idea que se impone por su óptimo comportamiento tanto por la visibilidad como por la acústica que proporciona tal distribución de asientos. Los accesos a la sala son laterales y en dos niveles. En los lados de la sala se rasgan unos palcos que arrojan en cierto modo la audiencia. Sobre ellos y en todo el perímetro una

galería técnica (donde también aparece la cabina de proyección y control) recorre la caja para dar servicio a los eventos escenográficos. En todas sus dependencias, distribuidores y vestíbulos se han buscado las miradas cruzadas, que generen distintos puntos de vista desde cada posición del espectador. El

espacio escénico queda definido por una gran caja "mágica" que crece sobre el vestíbulo principal con un llamativo color anaranjado, a la vez relacionándolo con el exterior pero diferenciándolo del mismo. En el interior además se crean dobles ventilaciones sobre los espacios públicos.



Foto: Solinas-Verd



Foto: Roland Halbe



De izquierda a derecha, Gabriel Verd, Simone Solinas y Nicolás Carbajal

Los responsables del proyecto nos hablan de la actuación acometida en la Puebla de V́icar

¿Por qué cobre, y por qué diferentes tipos de placas? ¿Cómo surge la idea?

Quizá habría que empezar por comentar las características del lugar en el que se sitúa el proyecto, en V́icar, en Almería, donde un fuerte sol domina el cielo la mayoría del año, donde cuando llueve lo hace torrencialmente, a los pies de la terrosa falda Sur de la Sierra de Gádor, en una población donde la edificación más antigua tiene apenas 35 años, construida a trozos, sin referentes en su memoria colectiva, rodeada de invernaderos... apenas es posible encontrar elementos de apoyo.

Generalmente, cuando se actúa en núcleos urbanos, uno espera encontrar elementos tangibles, construcciones, pavimentos, etc. Aquí los argumentos estaban en la atmósfera. Normalmente se encuentran huellas sobre las que trabajar, aquí las referencias estaban en el aire, en el ambiente.

Este tipo de elección siempre es resultado de varios factores. El clima es determinante. También la voluntad del municipio, como tantas veces, de convertir el edificio en el "más destacado" del lugar, difícil cuando se pretende una arquitectura anónima...

Una vez tomada la decisión de albergar bajo una lámina de hormigón los espacios, interiores y exteriores del proyecto, aunando estructura y cerramientos y sopesar sus implicaciones, consideramos necesario matizar esta idea. Inicialmente pensábamos en las arquitecturas blancas que nos caracterizan desde siempre en el Sur pero la constatación de la realidad del lugar, muy alejada a aquélla, nos invitó a buscar otros tipos de superficie sobre los que la luz desplegara todo su potencial. A ello se unía el hecho de que necesariamente se trataba de paramentos de un tamaño considerable para la escala habitual en la población,

grandes paños ciegos que quizá en otro contexto tendrían un gran interés, pero que en este caso creíamos sería conveniente suavizar, dotarlos de cierta vibración, restarles uniformidad.

Vimos infinidad de catálogos de materiales, el cobre fue el que más nos interesó pero las formas habituales de colocarlo no eran exactamente lo que buscábamos, los formatos demasiado grandes, las juntas muy señaladas, en paños homogéneos, pensados más para cubiertas que para cerramientos verticales. A partir de ahí se inició un largo trabajo de definición de la idea, consultando primero a los instaladores y convenciéndolos después de que adaptaran sus técnicas y maneras de hacer a nuestras intenciones. Esto no siempre se consiguió lógicamente, fue un proceso enriquecedor en el que nuestro desconocimiento inicial indirectamente abría nuevos caminos en la utilización del material. Se discutieron los encuentros, los pliegues, y se establecieron unas pautas para su colocación.

Después se eligieron varias aleaciones y se combinaron vertical y horizontalmente considerando cada paramento y su relación con el volumen edificado. El tamaño exacto de los casetes es resultado de optimizar las dimensiones buscadas adaptándolas a las de la bobina para rentabilizar al máximo el coste del material.

Hablar de sus características intrínsecas, nobleza, durabilidad, maleabilidad, etc., resulta innecesario por su obviedad. Nos interesamos por su envejecimiento, por su evolución herrumbrosa que nos satisface especialmente, pues consideramos que lo ennoblece con el tiempo.

¿Es fácil la relación entre estas arquitecturas singulares y el resto de edificaciones de poblaciones pequeñas como la Puebla de V́icar?

Como comentábamos antes, el solar destinado al Espacio Escénico era un espacio libre, tan solo ocupado por una helisuperficie entre otros edificios públicos, el Ayuntamiento, el mercado, un centro de salud y un colegio. Un conjunto de edificaciones dispersas, de los años ochenta, situadas sin una idea de conjunto, cada una ocupando su solar sin alineaciones, alturas o cualquier otro tipo de referencia urbana en común, tan solo los encintados de las aceras que los delimitaban. El Espacio Escénico ocuparía la posición central en este pseudo ágora, por lo que una de nuestras intenciones básicas en el concurso fue establecer cierto orden común a estas edificaciones, enlazar los retales de espacio público y tratar de generar en definitiva unas condiciones de habitabilidad del lugar mejores para la ciudadanía. Si se nos permite un símil, al igual que una fruta estropeada termina estropeando el resto en un frutero, creemos que en arquitectura, a la inversa, una buena obra (lo hemos presenciado muchas veces) puede mejorar sensiblemente las condiciones de su entorno generando cambios, nuevas formas de hacer o de interpretar el lugar. Sería gratificante que este proyecto pudiera con el tiempo llegar a conseguir algo similar.

No existía la necesidad de respetar edificios o elementos urbanos de valor, gran parte de los solares en su entorno estaban vacíos, tan solo de acomodar a sus vecinos el gran volumen a construir.

Todos los espacios giran alrededor de la caja escénica. ¿Se favorece así la comprensión del edificio?

Es un edificio ortodoxo en la disposición de sus elementos, áreas anexas a escena, escena, sala, áreas de público y espacios previos se ordenan en una secuencia marcada por lo que entendemos sería su funcionamiento correcto, al tiempo y dado que la superficie del solar era generosa, tuvimos libertad para proponer operaciones menos frecuentes en estas edificaciones, como que los espacios de apoyo, talleres de teatro, salas de ensayo, la administración del centro, etc., se organizaran alrededor de un patio hundido sobre la rasante, patio sobre el que se asoman a su vez los vestíbulos del teatro, también que la cafetería pudiera independizarse del mismo dando vida a las nuevas plazas, o que el propio vestíbulo se utilizara en ocasiones como sala de exposiciones.

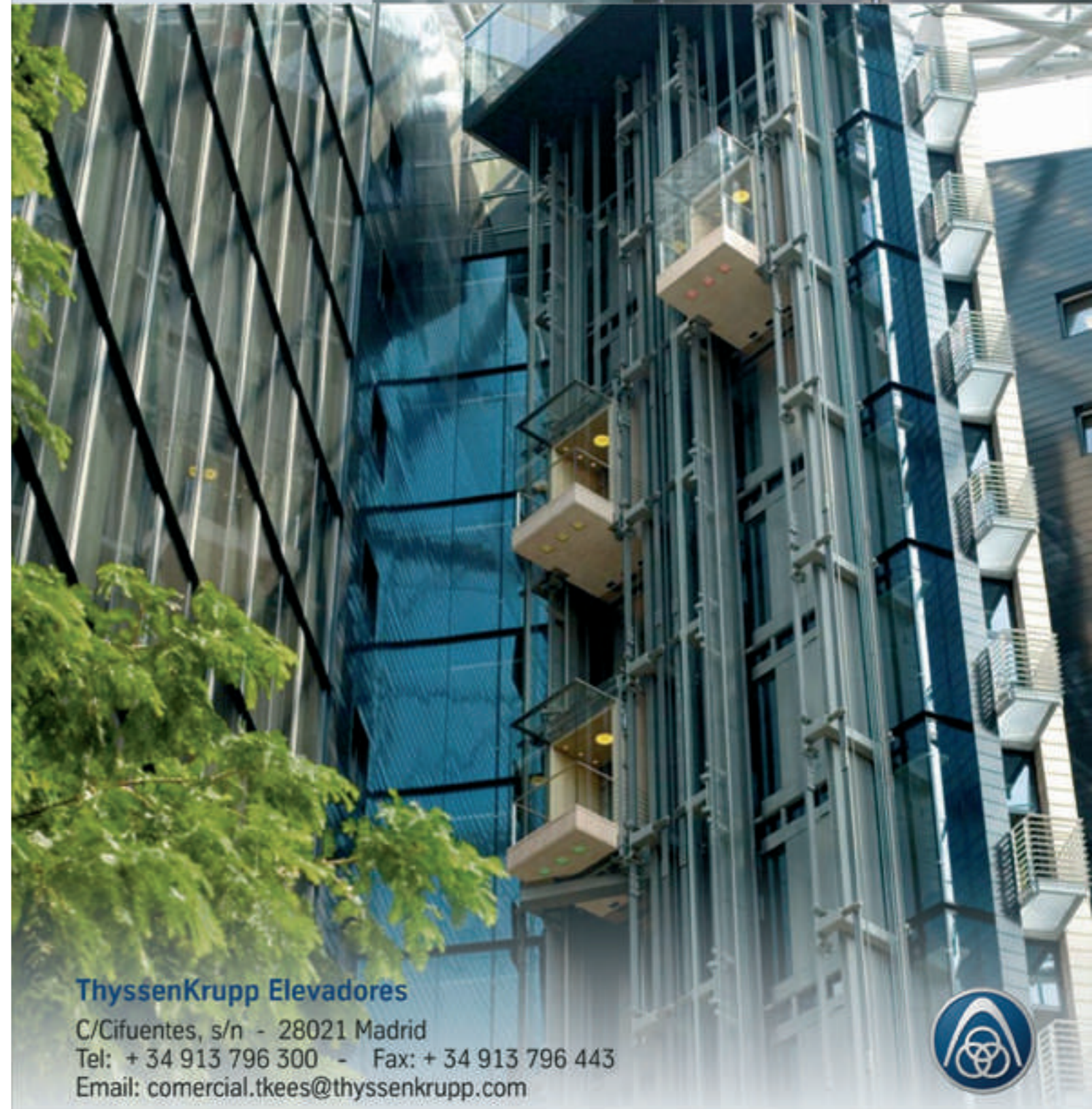
Es cierto que se favorece así su comprensión pero nos gusta pensar que realmente lo que se consigue es hacer partícipe a los espectadores en los entreactos, o en las actividades paralelas,



Ascensores y Montacargas

Escaleras Mecánicas y Pasillos

Plataformas Elevadoras



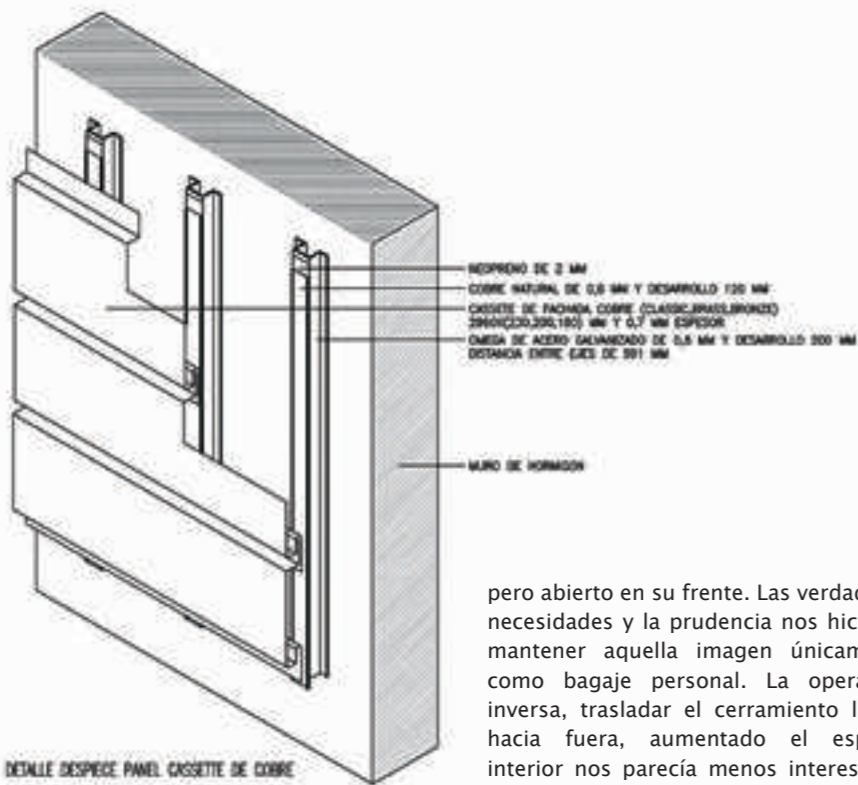
ThyssenKrupp Elevadores

C/Cifuentes, s/n - 28021 Madrid

Tel: + 34 913 796 300 - Fax: + 34 913 796 443

Email: comercial.tkees@thyssenkrupp.com





DETALLE DESPUES PANEL CASQUETE DE COBRE

de todos los espacios que lo constituyen, a través de vistas cruzadas y de ámbitos entrelazados, tanto interiores como exteriores.

La plaza pública, frente a la entrada, podría haberse integrado "dentro" del edificio. ¿Por qué se genera en el exterior?

Hemos preferido trabajar sobre un espacio menos delimitado, puede haber sido un error, entendemos el vestíbulo y la plaza en continuidad. El gran pórtico de entrada, 22 m. de luz, la cubre parcialmente. Realmente era tentador eliminar el cerramiento de vidrio durante la obra, la potencia de la estructura, la carcasa que albergaba un gran espacio vacío en su interior con la única presencia del volumen exento de la sala y unas ligeras escaleras, casi como si se tratara de su mobiliario, nos resultaba verdaderamente atractivo. Quizá el espacio plaza-vestíbulo podría haber sido un gran umbráculo, cubierto

pero abierto en su frente. Las verdaderas necesidades y la prudencia nos hicieron mantener aquella imagen únicamente como bagaje personal. La operación inversa, trasladar el cerramiento ligero hacia fuera, aumentado el espacio interior nos parecía menos interesante, para el propio edificio por innecesaria y sobre todo para su entorno.

¿Mediante qué elementos se configura la celosía de la fachada principal?

El cerramiento de esta fachada tiene unas dimensiones de 21,70x10,45 m., se construyó combinado perfiles de acero galvanizado en caliente pintada con junquillos de madera o acero inoxidable y paños de vidrio. Unos pilares IPE no portantes lo arriostran. Tiene orientación Este y está protegido por una celosía de chapa microperforada de cobre. Actúa en una doble dirección, matiza la incidencia directa del sol y las vistas sobre el edificio próximo del mercado. El nivel inferior se libera de ella para favorecer la continuidad espacial sobre la plaza.

Hemos evitado intencionadamente los detalles o soluciones estándar en toda la obra, hemos huido de soluciones comerciales que pese a sus garantías constructivas considerábamos que significaban otra forma de hacer o entender el proyecto.

Al margen del vestíbulo, ¿cómo se proporciona luz natural al resto de espacios ante un aspecto tan hermético?

Puede resultar hermético, pero no hay más que entrar en él para comprobar cómo las áreas comunes están en permanente contacto con el exterior. Son aperturas controladas, tan solo la del acceso principal tiene un tamaño importante, destacando la entrada y su relación con la plaza. Se ha evitado una exposición excesiva al Sur y se han buscado luces cenitales que acompañen los espacios de entrada a la sala. Hay que recordar que en estos espacios escénicos se celebran actos en diferentes horarios y no solo en los tradicionalmente nocturnos.

Hablan de desarrollo sostenible. ¿En qué ha de buscarse esto?

En estos momentos se subraya esta cuestión cuando siempre ha estado presente en la arquitectura, al menos entendida como una forma racional de adaptarla al medio en el que se inserta. Lejos de eslóganes y modas transitorias, entendemos la sostenibilidad como algo intrínseco a la arquitectura por lo que no debía ser necesario adjetivarla. Hay una forma más avanzada, sofisticada pero al tiempo probablemente más coercitiva, de aplicar este concepto, con técnicas complejas y materiales menos usuales. Pero no deberíamos olvidar aquella que encuentra su raíz en formas de construir y materiales tradicionales de cada lugar. Actualmente, la "arquitectura sostenible" dirige sus esfuerzos principalmente hacia los sistemas activos (que podríamos resumir en prótesis de fachadas u otros elementos híper-técnicos...), algo hacia los sistemas pasivos (que podríamos asociar al planteamiento constructivo) y prácticamente ninguno hacia la forma en sí. El futuro quizá podría ir por otro camino: incidiendo en el factor de forma, en cómo se estructura u organiza el edificio, considerando los sistemas pasivos adecuados al proyecto y por último, acudiendo justificadamente a sistemas activos.

APOYOS PARA PAVIMENTO FLOTANTE ALTURAS REGULABLES

PARA USO EN: TERRAZAS ACCESIBLES, FALSOS SUELOS TRANSITABLES, CUBIERTAS PEATONALES, AZOTEAS, REHABILITACIONES, ETC.

MODELOS PATENTADOS



"PLOTS" REGULABLES PAVIMENTO FLOTANTE



GRAPAS OCULTAS PARA TARIMAS

DESARROLLOS Y PROYECTOS PLÁSTICOS POR PROCESOS DE TERMO-INYECCIÓN



LIZABAR PLASTIC, S.L. C/ BINEFAR, 37 - LOCAL 26-28
08020 BARCELONA TEL/FAX: 93 305 63 61

www.lizabar.com
lizabar@lizabar.com

Autores / Autor: Nicolás Carbajal · Simone Solinas y Gabriel Verd (Solinas Verd) · Estructuras · Francisco Duarte · Instalaciones · DiMarq · Asesoría Jurídica · Antonio Alfonso Pérez Moreno · Arquitectos Técnicos · Víctor Baztán · Eduardo Vázquez

Datos / Concurso: 2001 · Proyecto Básico y de Ejecución: 2002 · Reforma del Proyecto: Abril de 2006 · Finalización: Julio de 2007 · Contratista: Hispano Almería · Superficie Construida: 3.542 m² · Presupuesto: 5.173.890 euros · Promotor: Consejería de Cultura · Junta de Andalucía · Diputación de Almería · Ayuntamiento de Vúcar

Materiales / Fontanería · Indalca · Comunicaciones y Electricidad · Montajes Almería · Climatización y Contraincendios · Repra · Bombas de Saneamiento · Hidráulicas Mullor · Elevadores · ThyssenKrupp Elevadores · Equipo Escénico · Chemtrol · Impermeabilización · Cayuela · Carpintería de Madera · Carpintería Chiclana · Estructuras Metálicas · Verbis · Butacas · Ezcaray · PYL · Decora Ejido · Carpintería de Aluminio · Llegua Verde · Revestimiento de Cobre y Cubiertas · Metazinc · Pinturas · Mont Blanc · Jardinería · Jardines Mediterráneo · Vidrios · Cristalería Sola · Ensayos y Control · Sondeal · Moquetas y PVC · Iberdeco · Yesos y Perliescayola · Abraham Liarte · Tiradores de Latón · Bronces Ripoar · Rótulos Inox · Rótulos Marcos · Sanitarios y Accesorios · Neular · Cuarita Celeste · Euro-Bogar · Cimeras de Mármol · Mármoles Roquetas · Imbornales Corridos · ACO · Productos Polímeros · Terrazo Negro · Pavigesa · Cimbra y Andamios · Jeba