

# CENTRO JUVENIL EN RIVAS VACIAMADRID

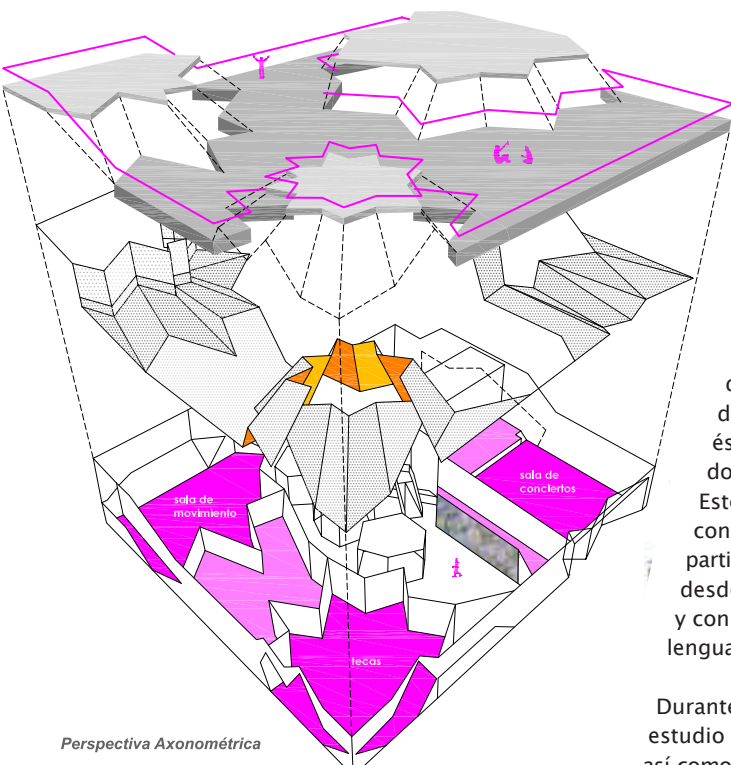
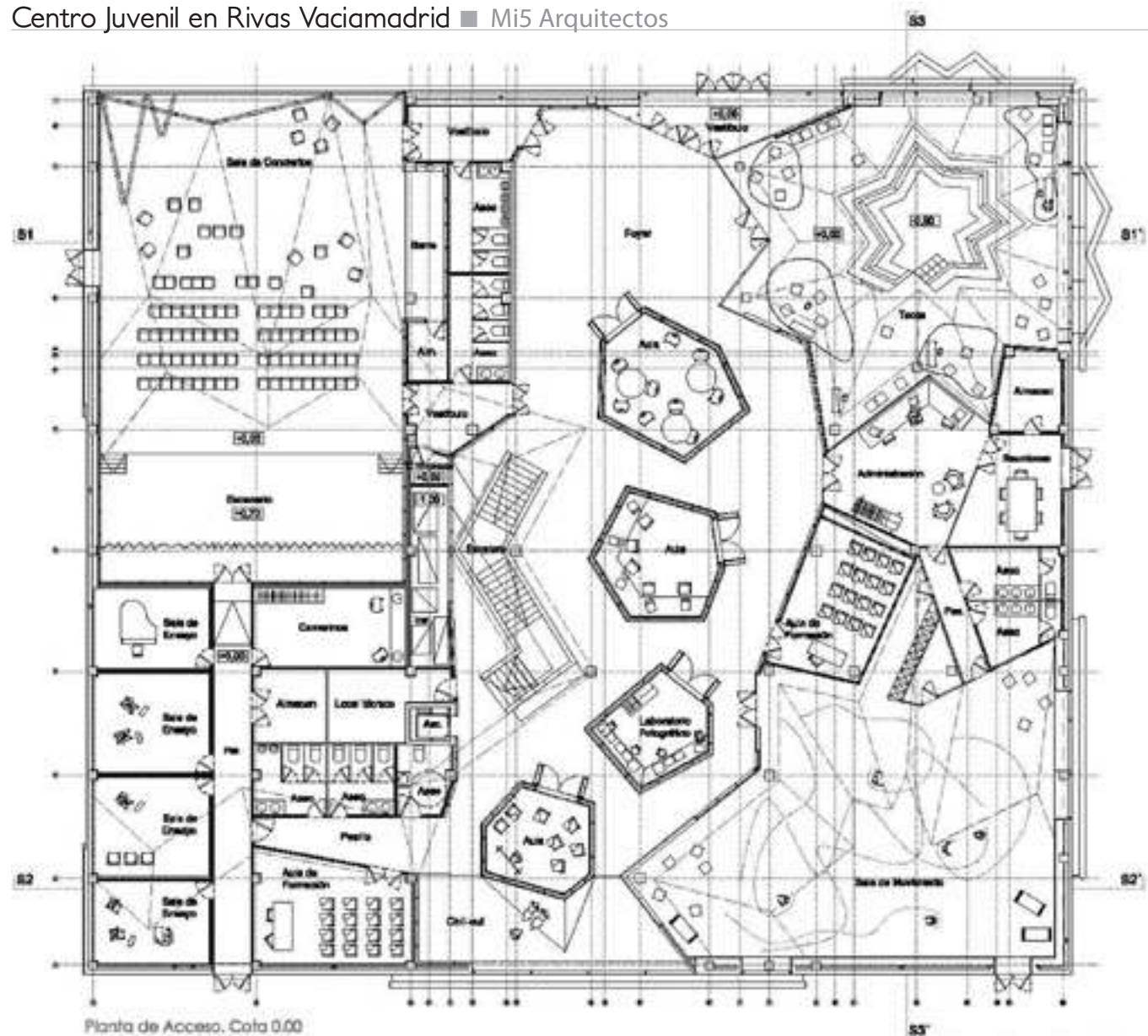
ARQUITECTURA COOPERATIVA, JOVEN Y SOCIAL

El nuevo Centro Juvenil de Rivas Vaciamadrid es uno de esos edificios que odias o amas, pero que en ningún caso te deja indiferente. Traído de la cultura de los propios usuarios, los jóvenes también han puesto su granito de arena, participando junto a los arquitectos para hacer ver sus necesidades de espacio y estéticas, resultando finalmente una explosión arquitectónica diferente, social, adaptada y funcional.

Foto: Estudio Mi5







Perspectiva Axonométrica

El Centro Juvenil 'Casagrande' está ubicado cerca del casco antiguo de Rivas-Vaciamadrid, junto a la estación de Metro. Con un coste de construcción que ronda los 3,6 millones de euros y a pocos días de su inauguración, esperada antes de la llegada del verano de este mismo año, se trata de un edificio de gran singularidad, tanto por su aspecto como por el propio proceso de redacción del proyecto, realizado con la participación de sus futuros usuarios: los ciudadanos y jóvenes de la localidad madrileña.

El proyecto arrancaba en 2007 impulsado por la Concejalía de Infancia y Juventud, que vio la necesidad de cubrir una demanda histórica de equipamiento juvenil en el casco antiguo. Aunque un equipamiento de similares características ya existía, éste se había quedado sin espacio suficiente para albergar a la cantidad de jóvenes de la localidad, ni daba cabida a los nuevos usos demandados por éstos. El Ayuntamiento dispuso un solar rectangular para construir esta dotación de nueva planta, con el límite impuesto de una única altura. Este solar se encuentra, además, dentro de un espacio destinado a la construcción de un futuro parque, que contendrá nuevas dotaciones. A partir de las acotaciones volumétricas, se inició el proceso de participación desde el que se establecían las estrategias consensuadas de apropiación y construcción de posibles señas de identidad colectivas, provenientes del lenguaje de la cultura juvenil.

Durante los primeros meses de la redacción del proyecto, los arquitectos del estudio MI5 participaron en diferentes encuentros con los jóvenes ríenses, así como con los técnicos de la Concejalía de Infancia y Juventud y responsables



La tecnología skai 'cool colors', exclusiva de Hornschuch, aplicada a las láminas de exterior reflejan hasta el 80% de la radiación NIR de la luz solar, aportando una reducción de hasta 15 grados en la temperatura de la periferia de ventanas, muro cortina, puertas, garajes y fachas ventiladas. Diseño perfecto en conjunción con tecnología innovadora es la propuesta de las láminas skai 'cool colors'. skai 'cool colors' está disponibles en más de 30 unicolores y diseños varios.

[www.skai.es](http://www.skai.es)

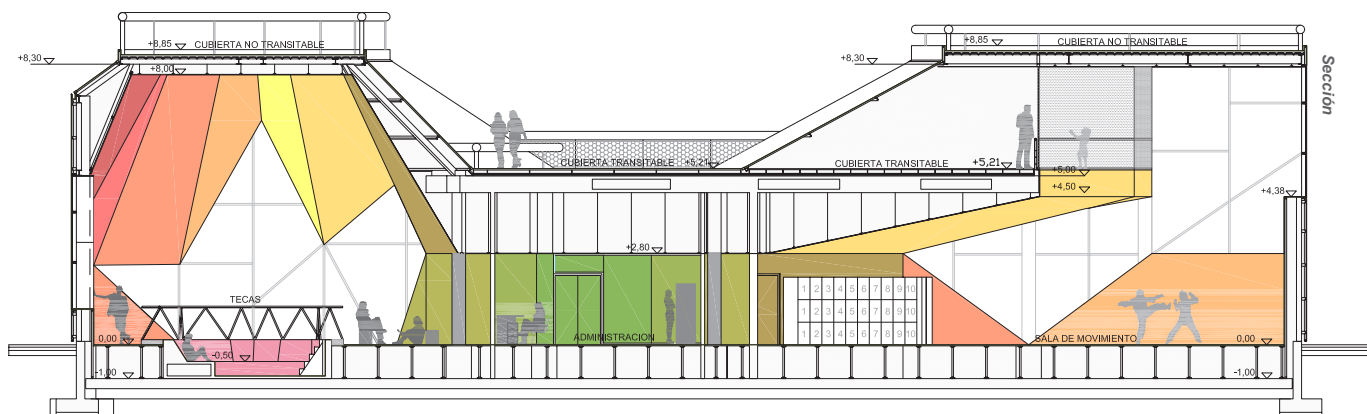
# cool colors

by Hornschuch



skai® - The skin of your product





del Ayuntamiento. Durante estos talleres se fueron plasmando las ideas sobre el centro, haciendo y rehaciendo bocetos y maquetas para mostrar el resultado de los encuentros, las decisiones, las inquietudes, las fantasías y, por fin, la estética para la construcción de un monumento contemporáneo. Según sus propios arquitectos, el desarrollo de este proyecto de forma conjunta con sus usuarios "garantiza cierta sostenibilidad social".

De las reuniones de participación juvenil se derivaron varias decisiones principales compartidas por éstos y por los arquitectos. De un lado, se definió el contenido programático que debería albergar el centro, a partir de la demanda de los propios usuarios. Del otro, se acomodó topológicamente el programa en función de las posibilidades del volumen edificable. Desde un primer momento se planteó el deseo de traspasar y diluir los límites del paralelepípedo

original impuesto por el solar, como expresión de la identidad -rebelde- de los colectivos de juventud, y para ello se han utilizado soluciones creativas que aportan una gran personalidad al edificio.

Al concederse a los jóvenes la realización de un edificio de nueva planta, y no el uso de uno 'de segunda mano', éstos han podido diseñarlo íntegramente adaptado a sus necesidades reales, y lo han convertido en uno de los espacios juveniles más amplios y mejor dotados de la Comunidad de Madrid. Su original estética le impide pasar desapercibido en su ubicación, y lo hace fácilmente identificable para los usuarios que lo busquen junto al nuevo parque que en breve se construirá a su alrededor. Su posición junto a la línea de Metro y junto a un gran aparcamiento, con las pistas polideportivas de Casagrande próximas y a escasos minutos a pie del centro de la localidad, le confieren unas

comunicaciones excepcionales. Así, una vez inaugurado, su uso podrá ser intensivo, y los jóvenes podrán llegar a él con facilidad para desarrollar una actividad constante.

A pesar de ser un edificio de baja altura, su volumetría y su piel reclaman toda la atención. Sus fachadas le aportan una fuerte identidad por sus formas afiladas y sus llamativos colores -fucsia y amarillo predominan en el exterior-, relacionados con la faceta artística de los jóvenes. Desde el comienzo, el proyecto se contempla como la posibilidad de hacer visible lo "underground", una construcción entendida como expresión radical del espíritu juvenil de la periferia de Madrid en general, y de la cultura de los colectivos juveniles de Rivas en particular. El proyecto aspira a convertirse, por tanto, en un vehículo de comunicación explícito de lo "teen" apropiándose de su lenguaje y de sus voces como ingredientes proyectuales.



Foto: Estudio Mi5

El resultado es una estructura pública de espíritu punk, intensamente cargada de contenido y articulada en torno a centros programáticos que se erigen como espacios de encuentro e intercambio. El tratamiento de color de la fachada, mediante paneles de resina, está imbuido de este aliento, deseando reivindicar esa cultura suburbana juvenil. Los elementos de la piel son prestados del mundo del graffiti y del comic, convirtiendo el edificio en una expresión artística tridimensional, abierta por grandes paños de vidrio templado que dejan pasar la luz al interior. Ésta queda matizada en las zonas bajas mediante mallas de protección metálica en el exterior, enmarcadas y soportadas por grandes estructuras tubulares que dibujan formas geométricas intensas. Estas soluciones exteriores pueden además reconvertirse en bancos junto al edificio, y servirán como barandilla periférica o marco para el cine de verano en la terraza.

Este nuevo mundo habitable de los jóvenes, con texturas y elementos en constante contraste, supone una explosión para la vista desde el exterior, pero también el interior acepta esta alusión a la deflagración, vistiéndose principalmente de paneles de yeso pintados con esmaltes rojizos o anaranjados, combinados con tonos más fríos en las áreas de trabajo. Estos amplios espacios abovedados estructuran el espacio interior, generando expresivas roturas en la piel exterior y coloridas topografías en la cubierta. La azotea es una terraza transitable, y en ella culminan las explosiones exteriores mediante cúpulas revestidas de planchas de policarbonato naranja, tres colinas ligeramente alzadas sobre la cubierta que configuran entre sí un nuevo espacio común para uso del centro, adicional a la única planta a la que hubiera quedado limitado el centro sin este espacio abierto.

El edificio se moldea convertido en un catalizador de energías derivadas del proceso de participación, adquiriendo los principales usos la configuración de estallidos, que posibilitan la apertura y descomposición de la caja inicialmente impuesta. Las tres grandes explosiones de actividad responden a la sala de movimiento y gimnasia, la sala de

conciertos (o auditorio) con capacidad para 300 espectadores, y la zona de 'tecas', que incluye biblioteca, videoteca, comiteca, área de conexión a internet, etc. Además, el centro dispone de otros espacios como salas de ensayo

insonorizadas, aulas de formación, zonas de descanso, laboratorio fotográfico o espacio administrativo para sus responsables. En la parte más céntrica de la planta aparece la escalera que dará acceso a la terraza.



Fotos: Estudio Mi5



También en el interior se percibe el aspecto de detonación, vistiéndose con paneles de yeso pintado con esmaltes rojizos y anaranjados





Manuel Collazo Arpia (izq.)  
y Nacho Martín Asunción (Dcha).

de Juventud están encantados, es un ayuntamiento y una población muy joven, y eso implica atrevimiento y éxito para la gestión cultural. Generan una dinámica más desprejuiciada que otros ayuntamientos de la periferia de Madrid, y no digamos comparada con la complicada burocracia del centro. Cuando visitamos el centro con gente de allí vemos muchas caras felices.

Además de responder a las necesidades de los jóvenes, ¿que ofrece el proyecto?

Creemos que tiene una calidad espacial de espacios conectados que gusta no sólo a los jóvenes. Creemos que es un espacio acogedor para todo tipo de público.

¿De dónde nacen los colores que han decorado el edificio? ¿Qué materiales hacen posible esta intensa imagen?

Como decía, del léxico juvenil y de su mundo. El mundo del comic, la estética POP, los videojuegos, los videos de la MTV de los primeros 90... fueron nuestra fuente de inspiración. El pantone resultante lo solemos llamar 'Bangtone'.

¿Cómo han valorado los vecinos y sus usuarios un resultado final tan "explosivo" estéticamente?

No hemos hablado mucho con los vecinos. Seguro que hay gente que le horroriza. No tenemos que olvidar que el joven es como un alien venido de otro planeta para determinada sociedad.

¿Ha dificultado la obra la irregular volumetría causada por las 'explosiones'?

Sinceramente, no ha sido una obra más compleja que otras que hemos realizado más cuadradas. Todas las obras generan problemas y, desgraciadamente, los principales no suelen venir del tema geométrico. Luis, el jefe de obra, se quejaba durante el proceso de replanteo de los techos, pero a la vez nos los mostraba con una cara de orgullo que seguro que le mereció la pena.

¿Creen qué sería interesante que los jóvenes pudiesen expresar en sus fachadas este movimiento "underground" por el que abogaban en el proyecto?

Por supuesto, una de las fachadas tiene una superficie bastante grande para que se realicen sus graffitis gestionados por la gente de juventud. Su trabajo completará la fachada.

Recabamos más información entrevistando a los arquitectos de Mi5

¿Qué posibilidades ofreció pensar el proyecto junto a sus futuros usuarios?

Sirvió para meternos mejor en su mundo, sus necesidades, sus gustos, estética... Entendimos realmente que el éxito del proyecto residiría en que se convirtiese en un elemento de identidad para los jóvenes de la periferia madrileña, y con este proceso entendimos que es un colectivo con un mundo muy personal y singular que había que explotar... nunca mejor dicho.

¿Cómo valoran este tipo de iniciativa del Ayuntamiento, participativa y dinámica, y con la posibilidad de realizar arquitecturas más transgresoras?

La participación es algo que valoraron en nuestra propuesta de concurso. A partir de ahí nos facilitaron muchísimo las cosas, poniéndonos en contacto con la gente, los colectivos, cediéndonos espacios de reunión... En cuanto a la estética resultante, el Ayuntamiento de Rivas y en concreto la Concejalía

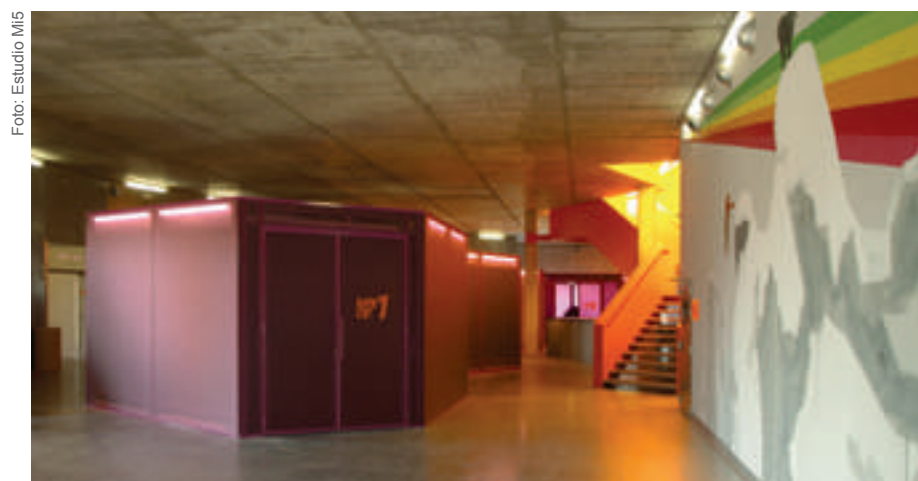


Foto: Estudio Mi5

Ficha Técnica

**Autores / Autores** · Manuel Collado Arpia, Nacho Martín Asunción (Mi5 Arquitectos) · **Colaboradores** · Eider Holgado · Richard Barajas · Diego Barajas · Ingeniería de Estructuras · Juan Travesí

**Datos / Año de Proyecto** · 2006 · **Obra Finalizada** · Noviembre de 2009 · **Superficie** · 2.244 m<sup>2</sup> · **Presupuesto** · 2.236.351,22 € · **Constructora** · Dragados

**Materiales /** Lucernarios de Policarbonato · Compañía Hispano Suiza de Metales · Fachada ligera · Trespa · Instalador de Fachada ligera · Receven · Vidrios · Wicon · Hydro Building Systems · Instalador de los Vidrios · Lamag Sistemas · Césped Artificial en la Cubierta · Sumigran · Pavimento de la zona de Danza · Tuchler · Instalador del Pavimento de Danza · Sumigran · Paneles Solares Fotovoltaicos Horizontales · Solartech · Instalador de Paneles Solares · Intemper

“Un Mundo de Accesorios de Baño”



Equipos y accesorios de baño para colectividades

Los productos Mediclinics están diseñados, fabricados y comercializados bajo la norma ISO 9001:2000, y dispone de las homologaciones y certificaciones de producto: CE, AENOR, VDE entre otras.



La Experiencia en Equipos y Accesorios de Baño. Más de 35 años Aportando Soluciones

Mediclinics distribuye productos de:



C/ Industria 54 08025 Barcelona  
Tel. Centralita: 934 464 700  
Fax: 933 481 039  
E-mail: info@mediclinics.com  
www.mediclinics.com

